

# LIVRET D'ACCUEIL DE L'ÉTUDIANT

2021 / 2022

AMPHI 310



**PARIS  
VAL DE  
SEINE**  
ÉCOLE NATIONALE SUPÉRIEURE  
D'ARCHITECTURE

# SOMMAIRE

- 4 → MOT DU DIRECTEUR
- 7 → INSCRIPTION À L'ÉCOLE
- 8 → VIE ÉTUDIANTE
- 11 → RESTAURATION
- 12 → CENTRES DE RESSOURCES
- 15 → PARTICIPATION DES ÉTUDIANTS À LA VIE DE L'ÉCOLE
- 16 → ASSOCIATIONS
- 19 → QUELQUES RÈGLES DE VIE AU SEIN DE L'ÉCOLE
- 21 → ADMINISTRATION
- 22 → CALENDRIER 2021-2022
- 24 → ACCÈS
- 25 → INFORMATION
- 26 → ÉQUIPEMENT INFORMATIQUE
- 27 → PLANS DU BÂTIMENT



# MOT DU DIRECTEUR



## CHERS ÉTUDIANTES ET ÉTUDIANTS,

Je vous souhaite la bienvenue à l'ENSA Paris-Val de Seine, notre communauté d'enseignement supérieur de l'Architecture. Je tiens à vous remercier et vous féliciter. Vous remercier pour nous avoir confié votre formation de futurs architectes, vous féliciter, pour avoir été retenus à l'issue d'une procédure exigeante.

Notre École, votre École désormais, s'inscrit dans un réseau de vingt écoles d'architecture sous co-tutelle du ministère de la Culture et du ministère de l'Enseignement Supérieur, de la Recherche et de l'Innovation. Nos diplômes nationaux vous seront délivrés conjointement par les deux ministères.

Votre École accueille et forme, en France, près d'un étudiant en architecture sur dix. La taille des équipes pédagogiques, plus de 250 enseignants et 70 personnels administratifs et techniques, vous permettra de bénéficier tout au long de vos années d'études d'une formation de qualité dont il nous appartient ensemble de l'adapter aux exigences d'un monde en mutation accélérée et, pour une large part, incertain en particulier en matière de démocratie, de préservation de la biodiversité, des ressources et de lutte contre le dérèglement climatique.

Votre École se caractérise par la grande diversité pédagogique qu'elle vous propose. L'existence de deux laboratoires de recherche (l'EVCAU et le LAVUE-CRH, en plus des équipes de recherche de l'Université de Paris auxquelles nous participons : le CERILAC, le LIED) ainsi que plus de 70 conventions internationales participent de cette ouverture ainsi que les deux diplômes internationaux conjoints de niveau master.

Notre ambition est de développer une grande école parisienne au cœur d'une opération urbaine exceptionnelle : Paris Rive Gauche tout en étant installée au sein d'un grand campus ouvert dans lequel vous pourrez côtoyer plus de 60 000 étudiants et 4 600 enseignants ou chercheurs. Afin de vous proposer la meilleure expérience étudiante, nous consolidons nos partenariats avec l'université à laquelle nous sommes associés - l'Université de Paris et nous renforçons nos partenariats avec les établissements de l'Alliance Sorbonne Paris Cité.

Dans les locaux de l'École, vous disposez d'équipements de premier ordre et en particulier dans le domaine du numérique. La matériauthèque et la bibliothèque mettent à votre disposition des fonds conséquents. L'atelier maquettes offre, pour la réalisation de vos projets un espace et des outils particulièrement adaptés. Les studios photo et vidéo, - sont autant de ressources qui contribueront à votre formation.

La vie étudiante de l'École est particulièrement dynamique, porteuse de sens et de projets. Près de vingt associations favorisent les liens entre les étudiants en initiant des projets collectifs, participent à l'amélioration des conditions d'études et à l'enrichissement de la vie extra-scolaire, soutiennent des initiatives et développent des outils numériques fédérateurs et innovants. Je vous invite à faire partie des bénévoles ou membres des associations et des élus dans les instances pour contribuer au dynamisme et l'identité de notre École.

Nous vous proposerons tout au long de l'année des expositions et des conférences, des présentations de travaux d'étudiants réalisés dans le cadre des enseignements ou des voyages d'étude. Je vous invite à participer à ces initiatives, compléments utiles, voire indispensables, au développement de votre culture architecturale.

Enfin, nous sommes résolument engagés dans la lutte contre les discriminations quelles qu'elles soient, contre les violences sexistes et sexuelles et pour l'égalité femmes-hommes. Faites-en avec nous vos combats.

Au nom de tous celles et ceux font vivre l'École nationale supérieure d'architecture Paris-Val de Seine, je vous souhaite une excellente rentrée et vous invite à devenir les architectes dont nos paysages, nos espaces ruraux, périurbains, nos villes, notre pays et notre monde ont besoin.

Il vous faudra pour cela faire preuve d'exigence dans vos études et de passion pour l'Architecture ; nous avons l'ambition de vous y préparer et de vous y accompagner.

Philippe Bach,  
Directeur



# INSCRIPTION À L'ÉCOLE

## INSCRIPTIONS

Pour participer aux activités d'enseignement et de recherche de l'École il faut être régulièrement inscrit, tant au plan administratif que pédagogique. L'inscription administrative est annuelle et comporte le paiement des droits d'inscription et de la contribution vie étudiante et de campus (CVEC). Chaque étudiant effectuant une première inscription (hors admission par transfert inter-ENSAs) doit se présenter à un contrôle médical préventif.

## CARTE D'ÉTUDIANT

Une carte d'étudiant mentionnant le cycle d'études est délivrée lors de l'inscription. Elle permet également le prêt d'ouvrages à la bibliothèque.

## ASSURANCE CONTRE LES ACCIDENTS ET DOMMAGES CORPORELS

Chaque étudiant doit être couvert par une assurance responsabilité civile.

## CONTRIBUTION VIE ÉTUDIANTE ET DE CAMPUS (CVEC)

La CVEC est une contribution, annuelle et obligatoire, dont le montant est fixé à 92€. En sont exonérés les étudiants boursiers sur critères sociaux, réfugiés, bénéficiaires de la protection subsidiaire ou demandeurs d'asile. Elle est destinée à financer des actions et accompagnements à destination des étudiants dans le domaine des soins du champ social ; la pratique sportive, l'accès à l'art et la culture, l'accueil sur le campus. La CVEC est collectée par le CROUS qui délivre aussi l'attestation d'acquiescement. Cette attestation est obligatoire pour finaliser l'inscription, même pour les étudiants qui en sont exonérés.

Plus d'informations : [cvec.etudiant.gouv.fr](http://cvec.etudiant.gouv.fr)

## SÉCURITÉ SOCIALE

Vous avez la qualité d'assuré dès l'âge de 18 ans et n'avez pas à vous acquitter de cotisation à la sécurité sociale. Vous demeurez rattaché gratuitement à votre régime de sécurité sociale actuel (régime général, agricole ou autres régimes spéciaux, généralement celui de vos parents ou tuteurs légaux) jusqu'à l'âge de 24 ans (sauf si vous exercez une activité professionnelle).

## MÉDECINE PRÉVENTIVE

Les nouveaux étudiants ont l'obligation de se présenter au centre de médecine préventive SIUMPPS Campus Grands Moulins. Rendez-vous à prendre sur [www.doctolib.fr/centre-de-medecine-preventive/paris/siumpps-paris-diderot](http://www.doctolib.fr/centre-de-medecine-preventive/paris/siumpps-paris-diderot)

Les étudiants ayant déclaré un handicap devront passer une visite pour un éventuel aménagement d'études auprès du service de la médecine préventive. Rendez-vous à prendre au 01 57 27 94 60 entre le 1er et le 15 septembre. Cette visite médicale est à renouveler chaque année. De plus un contrôle médical préventif est à réaliser au cours de l'année de la première inscription à l'École.

Contact : bureau des inscriptions, n° 111.

## ENGAGEMENTS ET RÈGLEMENTS

Le document « engagements étudiant » est à remplir de manière obligatoire. Il permet de déclarer avoir pris connaissance, de s'engager à les respecter et accepter les conditions de : la charte de bon usage de l'informatique et des réseaux ; du contrat de cessions de droits de l'étudiant ; de la charte éthique.

*Consulter le document.*

Par ailleurs, règlement intérieur et règlement des études sont à consulter et à respecter : voir le *règlement intérieur* ; le *règlement des études*.



# VIE ÉTUDIANTE



## BOURSES, AIDES D'URGENCE, SITUATIONS PARTICULIÈRES

Contact : bureau des inscriptions, n°111

## LOGEMENT

### Résidences universitaires du Crous

Les logements sont attribués en priorité aux étudiants boursiers aux taux 6 et 7, sans garantie d'attribution (inscription avant le 31 mai chaque année).

### Logement privé

Lokaviz, site du Crous, propose aux étudiants une offre étendue de logements de particuliers parisiens et franciliens. [lokaviz.fr](http://lokaviz.fr)

### Résidences privées

Grâce aux relations de l'École avec des résidences de gestion privée proches de celle-ci, les étudiants peuvent bénéficier de conditions d'accès privilégiées.

### Adele

Site de réservation de logement dans les résidences étudiantes de gestion privée. Attention, les disponibilités sont réduites et peuvent fluctuer d'heure en heure. [adele.org](http://adele.org)

## AIDES AU LOGEMENT

### Les aides de la CAF

La Caisse d'allocations familiales (CAF) gère les différentes allocations de logement auxquelles les étudiants peuvent prétendre : Allocation Logement à caractère Social (ALS), Aide Personnalisée au Logement (APL)... [caf.fr](http://caf.fr)

### Caution locative Visale

Visale est un service entièrement gratuit pour tous les étudiants de moins de 30 ans (boursiers ou non boursiers indépendants fiscalement) en recherche de logement dans le parc privé ou dans certaines résidences universitaires.

Demande vérification et éligibilité : [visale.fr](http://visale.fr)

### Aide à l'Installation dans un Logement pour les Étudiants (AILE) pour les étudiants boursiers

La Ville de Paris propose une aide de 900€ pour une première installation dans un logement privé. Peut en bénéficier les étudiants boursiers, détenteurs d'un bail pour un logement dans Paris.

Aide gérée par le CROUS. [paris.fr/aile](http://paris.fr/aile)

## SOURCES D'INFORMATIONS SPÉCIFIQUES VIE ÉTUDIANTE

[paris-valdeseine.archi.fr/vie-etudiante.html](http://paris-valdeseine.archi.fr/vie-etudiante.html)

La rubrique Vie Étudiante éclaire sur les aides financières, la vie quotidienne, les associations...

### Portails d'informations internes

(Sites Sharepoint de l'environnement numérique de travail de l'ENSAPVS, connexion à partir de l'adresse courriel de l'École) :

[Portail ENSA Paris-Val de Seine](#)

[Portail Études / pédagogie / scolarité](#)

[Portail Vie Etudiante](#)

### crous-paris.fr

Vous trouverez au Centre Régional des Oeuvres Universitaires (CROUS) tous les renseignements sur la vie étudiante, notamment les bourses, les offres et les aides au logement, les résidences et restaurants universitaires.

### etudiant.gouv.fr

Le portail numérique des démarches et services de la vie étudiante. Ce site recense toutes les informations utiles à la vie quotidienne. Un espace personnel peut y être créé pour le suivi des demandes et la création du dossier social étudiant (DSE).

## AIDE AU TRANSPORT

Les étudiants de moins de 26 ans résidant dans le Val-de-Marne peuvent bénéficier du remboursement de 50% du coût annuel de leur carte Imagine R sur demande.

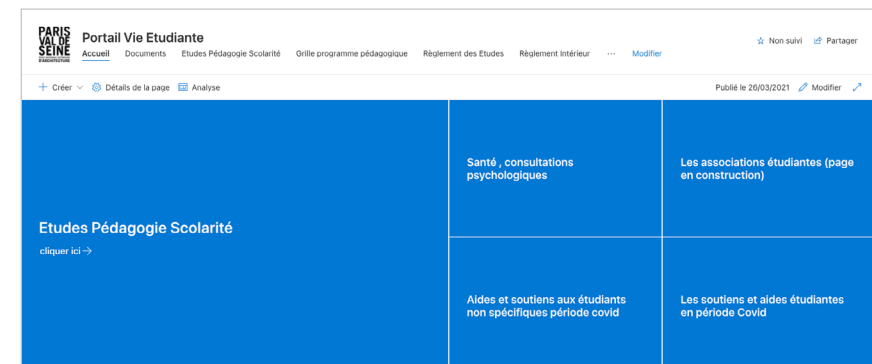
[valdemarne.fr](http://valdemarne.fr)

## BOURSE SUR CRITÈRES SOCIAUX

Les bourses sont attribuées en fonction de trois critères : les revenus du foyer fiscal, le nombre d'enfants à charge fiscale et l'éloignement du lieu d'études. Ce calcul diffère de celui appliqué pour l'enseignement secondaire.

La demande de bourse (Dossier Social Étudiant) doit être formulée entre le 15 janvier et le 31 mai.

Simulation sur : [simulateur.lescrous.fr](http://simulateur.lescrous.fr)



## SERVICE SOCIAL

Une assistante sociale est à votre disposition. Elle vous informe sur les dispositifs qui vous sont destinés, analyse votre situation et envisage avec vous les meilleures solutions. Elle peut également instruire une demande d'aide financière ponctuelle auprès du Crous.

Contact : *En cours de nomination à la date de la présente édition*

## SPORT

Dans le cadre de la convention d'association avec l'Université de Paris, les étudiants de l'ENSA Paris-Val de Seine bénéficient des activités (plus de 50 disciplines sportives) proposées par le service des sports de l'université. Inscription en septembre. [sport.u-paris.fr](http://sport.u-paris.fr)

## DÉMARCHES ÉCO-RESPONSABLES

Les distributeurs de boissons et nourritures sont majoritairement garnis de produits bio. Les machines à café proposent des cuillères en bois, des gobelets en carton et la possibilité d'utiliser sa propre tasse. Des fontaines à eau sont présentes à tous les étages, directement raccordées sur le réseau d'eau potable. Elles distribuent de l'eau froide et également de l'eau chaude.



La collecte spécifique des papiers de bureaux a également été mise en œuvre. Plus largement, l'ENSAPVS s'engage à réduire les déchets et à améliorer la qualité de vie dans l'établissement.

Par ailleurs, VERT DE SEINE est la première association d'écologie de l'ENSA Paris-Val de Seine. Elle a pour but de sensibiliser à une nouvelle architecture et à de nouveaux modes de pensées et de vie, réparateurs et respectueux de notre environnement.

Enfin, l'ENSAPVS est en partenariat avec la Réserve des arts. La Réserve des arts est un programme de récupération et de redistribution de matériel pour le secteur culturel. Les étudiants peuvent participer à des actions de sensibilisation, mais aussi acheter des matériaux. Les matériaux sont visibles sur <https://www.lareservedesarts.org/eshop> sous réserve d'une adhésion à titre individuel de 1€ pour le compte de leur appartenance à l'École.

## SANTÉ

Le SIUMPPS (Service interuniversitaire de médecine préventive et de promotion de la santé) est un service gratuit sur rendez-vous et réservé aux étudiants. Situé sur le campus Grands Moulins, il propose : entretien de prévention avec des psychologues ; certificat médical ; attestation d'aménagement spécifique des examens, études, mode de transport.

<https://u-paris.fr/service-sante/>

## SOUTIEN PSYCHOLOGIQUE

En complément de l'offre du SIUMPPS, l'École a signé une convention avec l'association de psychologues 3ème rive, dont les locaux sont situés à Charenton-le-Pont. Grâce à ce partenariat, les étudiants qui en ressentent le besoin peuvent bénéficier d'un accompagnement psychologique dans le cadre de consultations gratuites pour eux. Les dates de permanences sont communiquées en amont à l'ensemble des étudiants.

# RESTAURATION

## CAMPUS DES GRANDS MOULINS, UNIVERSITÉ DE PARIS

### Restaurant universitaire

#### Grands Moulins

14, esplanade Pierre Vidal-Naquet Paris 13<sup>e</sup>

Cafétéria : du lundi au vendredi 8h > 18h

Brasserie : du lundi au vendredi 11h30 > 14h

#### Halle aux Farines

3, esplanade Pierre Vidal-Naquet Paris 13<sup>e</sup>

Restaurant : du lundi au vendredi 11h30 > 14h

#### Olympe de Gougues

8, place Paul-Ricoeur Paris 13<sup>e</sup>

Cafétéria : du lundi au vendredi 8h30 > 15h30

#### La Barge du Crous de Paris

Port de la Gare (Face à la BnF) Quai François-Mauriac Paris 13<sup>e</sup>

Restaurant : du lundi au samedi 12h > 14h

Cafétéria : du lundi au samedi 12h > 20h

Et aussi :

#### AGORAÉ\*

Épicerie sociale et solidaire 3 allée Paris-Ivry Paris 13<sup>e</sup>

#### ESS'PACE\*

Espace de co-working et Bar/Cafet' 15 Rue Jean Antoine de Baïff Paris 13<sup>e</sup>

\* Hors Crous

Modalités d'accès : carte d'étudiant

## À L'ÉCOLE

### La Cafétéria étudiante

La cafétéria, située au rez-de-chaussée de l'École, propose une petite restauration autour de menus à prix serrés.

À la carte :

→ le matin : viennoiseries, jus d'oranges pressées, boissons chaudes.

→ pour le déjeuner : un menu à tarif modéré avec un plat chaud ou une salade, une compote, un yaourt ou une viennoiserie et une boisson.

→ un menu « Sandwich » avec un sandwich, une compote, un yaourt ou une viennoiserie et une boisson.

→ des snacks et friandises.

Le paiement s'effectue en espèces et par carte bancaire.

Les horaires d'ouverture seront définis et communiqués à la rentrée.

#### Distributeurs

Des distributeurs de boissons et de friandises sont répartis dans les différents étages de l'École.





# CENTRES DE RESSOURCES

## USAGES NUMÉRIQUES

L'École est dotée d'un parc informatique composé de PC équipés de logiciels généraux et "métier". Quatre salles regroupant 68 postes sont réservées à l'enseignement et à l'utilisation numérique (salles 134, 135, 139, 140). Les salles sont en libre service, en dehors des heures d'enseignement, aux horaires d'ouverture de l'École.

Contact : [support@paris-valdeseine.archi.fr](mailto:support@paris-valdeseine.archi.fr)

## Wi-fi

Un réseau Wi-Fi est accessible à tous :

- aux étudiants grâce à leurs identifiants,
- aux personnes externes qui peuvent se connecter sur le réseau " invités ".

## Eduroam

Le service Eduroam offre un accès sans fil sécurisé à l'Internet aux personnels et aux étudiants de la communauté enseignement supérieur/recherche lors de leurs déplacements.

[eduroam.fr](http://eduroam.fr)

## SALLE D'IMPRESSION

Les étudiants ont à leur disposition en salle d'impression (E05) :

- 2 imprimantes multifonctions A3/A4 incluant un scanner ultrarapide avec système de reconnaissance de caractères et connexion au Cloud.
- 2 appareils de reprographie dédiés "Art

Graphique"

→ 2 traceurs A0 permettant l'impression à très grande vitesse.

→ 1 traceur dédié à l'impression sur carton.

Les impressions et photocopies sont payantes. Le paiement s'effectue en créditant un compte d'impression.

Les étudiants de M2 bénéficient d'une participation de l'École pour la prise en charge de l'impression de leur mémoire et rapport de PFE.

La salle d'impression E05 est accessible de 9h à 21h avec l'assistance de moniteurs du lundi au jeudi de 16h à 21h et le vendredi de 9h à 14h. Cette assistance est renforcée sur toute la plage horaire d'ouverture de l'école durant les PFE.

## LE FABLAB

### Expérimentation et fabrication numérique

Premier FABLAB de France dédié à l'architecture au sein d'une ENSA. Cet espace a pour vocation de mettre en commun des outils de fabrication numérique afin d'exploiter le potentiel créatif de ces technologies dans un esprit de partage collaboratif. On y trouve des machines open-source telles qu'imprimante 3D, fraiseuse CNC, découpe Laser, montées par des étudiants et accessibles à tous.

Contact :

[fablab@parisvaldeseine.archi.fr](mailto:fablab@parisvaldeseine.archi.fr)

Facebook : [FabLab Ensapvs](https://www.facebook.com/FabLabEnsapvs)



## BIBLIOTHÈQUE ET MATERIAUTHEQUE

### Collections

La bibliothèque propose, principalement en libre accès, un fonds documentaire constitué de plus de 70 abonnements à des revues spécialisées françaises et étrangères, plus de 18 500 livres, un fonds de DVD (340 à ce jour) continuellement réactualisé et dédié prioritairement à l'architecture, la construction, l'urbanisme, le paysage et l'histoire de l'art. Elle conserve par ailleurs la mémoire des travaux réalisés par les étudiants (près de 6700 PFE et mémoires de master consultables sur place, 650 consultables à distance, après authentification, sur le portail [ArchiRès](http://ArchiRès)).

Le fonds documentaire de la matériauthèque, pensé au regard d'une riche collection de près de 7000 échantillons de matériaux déclinés en variations de formes, d'aspects et de couleurs et équipés de QRCode qui renvoient à leurs fiches techniques détaillées, complète celui de la bibliothèque tout en mettant l'accent sur la matérialité, les techniques constructives, les détails constructifs, les normes, etc. Il consiste en près de 1300 ouvrages et guides, une quinzaine d'abonnements à des revues, une importante sélection d'articles ainsi que des bases de données spécialisées comme Kheox ou Archi-Material.

### Catalogue et classifications

L'offre documentaire est accessible via le catalogue commun des bibliothèques d'ENSA, consultable sur le portail ArchiRès : [www.archires.archi.fr/fr/advsearch](http://www.archires.archi.fr/fr/advsearch). Le catalogue vous signale la disponibilité des documents et leur localisation en salle (cote) Une aide à la recherche vous est proposée sur le [site de l'École rubrique bibliothèque](http://site.de.l'École.rubrique.bibliothèque). La bibliothèque a par ailleurs rejoint le réseau des bibliothèques universitaires [SUDOC](http://SUDOC) en 2018.

Les collections de la bibliothèque sont principalement déployées en libre accès sur ses deux étages (1300m<sup>2</sup>), le rez-de-chaussée étant consacré aux revues, classées par ordre alphabétique de titre, l'étage aux livres, classés selon la classification décimale universelle. [Le plan des collections](http://Le plan des collections), est consultable sur le site de la rubrique bibliothèque.

La matériauthèque (150m<sup>2</sup>). Les matériaux sont présentés en fonction de leurs usages possibles au sein d'un bâtiment (structure, enveloppe, sol, isolation, transparence, etc.), les ouvrages et revues adoptent les mêmes logiques de classification que la bibliothèque.

### Services à disposition

- Prêt à domicile
- Prêt de matériaux : 1 semaine. Tout retard de prêt génère une suspension de



prêt équivalente à la durée du retard. Toute perte doit être remplacée par l'emprunteur à l'identique.

→ Prêt entre bibliothèques avec les bibliothèques d'ENSA de Province. Le prêt à domicile est possible entre les bibliothèques des différentes ENSA franciliennes hors Versailles (Malaquais, Belleville, Marne, la Villette), sous réserve de se déplacer.

→ Aide à la recherche documentaire. L'intranet du service vous propose une sélection de ressources en ligne en cours de développement.

→ 3 photocopieurs, 11 PC dont 4 équipés de lecteurs et de casques pour le visionnage audiovisuel, Wifi. Plus de 130 places de lecture dédiées au travail individuel, la bibliothèque étant un espace silencieux. Une quinzaine de places de lecture à la matériauthèque. 3 bornes d'accès libre dédiées à la recherche documentaire et à la documentation numérique seront prochainement déployées.

#### Ouverture aux publics :

Du lundi au jeudi, de 10h à 19h ;  
les vendredis, de 10h à 17h.

Toutes les modalités sont précisées [ici](#).

#### LE STUDIO PHOTO VIDEO

Le studio photo/vidéo est à disposition des étudiants, enseignants et personnels techniques et administratifs.

Les responsables et les moniteurs, accompagnent la réalisation des prises de vues, le prêt de matériel et l'utilisation des postes de montage.

#### Le labo photo-vidéo propose :

- La prise de vues de maquettes et plans
- les tournages vidéo (éclairages et fonds de couleur sont disponibles).

#### Le prêt de matériel :

- Appareils photo/vidéo, trépieds, éclairage
  - Enregistreurs de sons, stabilisateurs, micros
  - La réalisation de scans jusqu'au format A3.
  - Le montage vidéo et la post-production.
- Les responsables sont aussi chargés de



la mise en valeur de l'actualité de l'École par des reportages photo et vidéo et la réalisation de MOOC qui sont rendus accessibles sur le site internet de l'École. Ouverture du lundi au vendredi de 9h à 13h et de 14h à 19h sur rendez-vous.  
**Contact : tél. : 01 72 69 63 62 / 37**

#### L'ATELIER MAQUETTES

L'atelier maquettes offre aux étudiants un espace, du matériel et de l'outillage adaptés à la réalisation de leurs maquettes ou projets. L'atelier comprend deux espaces aux fonctions et usages distincts :

→ l'atelier manuel pour la réalisation de maquettes, en libre accès.

→ l'atelier numérique pour la découpe laser. Il est équipé de 3 machines à découpe laser. Les étudiants doivent respecter les consignes d'utilisation et s'inscrire sur le planning.

Ouverture de 9h à 18h, et plus en période d'examen, avec l'assistance d'un moniteur.

**Contact : François Malchrowicz,**  
**tél : 01 72 69 63 31**

[francois.malchrowicz@paris-valdeseinearchi.fr](mailto:francois.malchrowicz@paris-valdeseinearchi.fr)

# PARTICIPATION DES ÉTUDIANTS À LA VIE DE L'ÉCOLE

## LE CONSEIL D'ADMINISTRATION

### Compétences

Les compétences du CA d'un établissement d'enseignement supérieur et de recherche portent sur "les affaires de l'établissement" : contrat pluriannuel, budget et compte financier, contrats et conventions, création et participation à des filiales ou fondations, bilan social et rapport d'activité, programmes d'enseignement et règlement des études, demandes d'accréditation et d'habilitation des formations...

### Composition

Le conseil d'administration est composé de 25 membres avec voix délibérative, de 8 membres qui assistent avec voix consultative et de toute autre personne dont la présence est jugée utile par le président du conseil d'administration.



Les membres élus forment 3 collèges : enseignants et chercheurs (7 membres), personnels administratifs, techniques et scientifiques (4), étudiants (4).

Les personnalités extérieures comprennent les membres de droits (présidents du conseil régional, de la métropole, du groupement d'universités et d'établissements), un architecte désigné par le conseil régional de l'ordre des architectes et des personnalités qualifiées désignées par le CA.

## LE CONSEIL PÉDAGOGIQUE ET SCIENTIFIQUE

### Compétences

Le CPS en formation plénière émet des avis et des propositions relatifs à l'organisation pédagogique, scientifique et à la vie étudiante.

### Composition

Le CPS est constitué d'une commission des formations et de la vie étudiante (CFVE) et d'une commission de la recherche (CR). Le CA fixe le nombre de membres de chacune de ces commissions, compris entre 10 et 20.

La CFVE est composée de 17 membres représentant les enseignants et chercheurs (10), les personnels ATS (2) et les étudiants (5).

La CR compte 11 membres : enseignants et chercheurs membres d'une unité de recherche de l'École (7), personnalités extérieures (enseignants-chercheurs ou chercheurs appartenant à des établissements autres ou à des entreprises) désignées par le CA (3), doctorants (1).




# ASSOCIATIONS


## À PIED D'OEUVRE

**apo.** À pied d'œuvre a pour objet la mise en relation de porteurs de projets à vocation humanitaire ou caritative avec des étudiants et leurs enseignants ou avec de jeunes diplômés souhaitant s'impliquer dans des démarches de constructions et participer par leur discipline (architecture, urbanisme, paysage, ingénierie, sciences humaines, sciences de la terre) à l'évolution ou à la pérennisation des cultures constructives locales.  
[apo@paris-valdeseine.archi.fr](mailto:apo@paris-valdeseine.archi.fr)  
Facebook : [A-Pied-d'Oeuvre](#)

## AFTER CHARRETTE

 Les étudiants en architecture sont depuis toujours confrontés aux charrettes. Charretter c'est travailler de manière intensive, en général à la limite de la deadline, dans le but de rendre un projet. Participer à un after charrette c'est se décontracter, décompresser après les rendus, se réunir en dehors de l'École entre étudiants et amis devant fanfares et Djs. Le vendredi ou le mardi généralement entre 19h et 2h du matin.  
Facebook : [after.charrette](#)

## ASSOCIATION MUSIQUE

 L'AM a pour objectif échanges, transmission et partage musical. Elle propose : workshops d'apprentissage et de perfectionnement instrumental ; mise à disposition de matériel de répétition et de création ; organisation de Jam sessions et de concerts ; scènes ouvertes à tous les musiciens et concerts. Le MusicLab : avec le FabLab, l'AM vise à instaurer un espace de coworking axé sur les nouvelles technologies.  
Facebook : [L'Am Ensapvs](#)


## L'ASSOCIATION POUR LA MOBILITÉ INTERNATIONALE (AMI)

**AM** | AMI est une association ayant pour objectif de développer et structurer les initiatives étudiantes relatives aux échanges internationaux. Grâce à la mise en place d'un dispositif de parrainage, chaque étudiant "entrant" bénéficie du soutien d'un étudiant référent. L'association propose également des sorties culturelles, des repas et autres rendez-vous conviviaux.  
[ami.ensapvs@gmail.com](mailto:ami.ensapvs@gmail.com)  
Facebook : [Ami Ensapvs](#)

## L'ASSOCIATION SPORTIVE (AS)

 L'Association Sportive de l'ENSAPVS a pour but d'organiser et de développer la pratique du sport pendant les études, pour le loisir ou en compétition. L'École est ainsi représentée en championnats universitaires, par ses équipes de sports collectifs ou par des sportifs pour les sports individuels. L'École au travers de cette association, permet également à de jeunes sportifs pratiquant déjà une discipline à haut niveau de suivre un enseignement en architecture sans perturber le rythme d'entraînement nécessaire à la bonne pratique de leur sport.  
Facebook : [AS ENSAPVS](#)

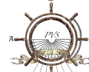
## ASENEA

 L'ASENEA permet aux étudiants en École d'architecture d'assouvir leur passion pour l'équitation et la découvrir sous de nouveaux jours. L'association vise à créer une équipe nationale unie, et à renforcer les liens entre les Écoles françaises. Elle propose des cours à l'année mais aussi des stages, des initiations, des randonnées... et un concours réunissant 40 cavaliers : l'Archi'jump.  
[asenea.association@hotmail.com](mailto:asenea.association@hotmail.com)  
Facebook : [Asenea Archi](#)

## LE BUREAU DES ÉTUDIANTS (BDE)

 Le BDE participe à l'animation de la vie étudiante. En partenariat avec la cafétéria, il offre le premier jour de rentrée un joyeux petit déjeuner aux nouveaux étudiants. Le BDE organise au cours de l'année des voyages comme le week-end de rentrée et la semaine au ski. Deux fois par an, il orchestre de grandes soirées avec fanfares et DJ. S'ajoutent à ces activités des initiatives variées comme la "Semaine de solidarité" avec un don du sang et un appel à don de nourriture auprès des différentes communautés de l'École.  
Permanence tous les jours Salle 206  
[bde.ensapvs@gmail.com](mailto:bde.ensapvs@gmail.com)  
Facebook : [Bde ensapvs](#)


## LE BUREAU DES SPORTS (BDS)

 Le BDS s'adresse aux amateurs de voile et permet de partir à la Course Croisière Edhec. Avec plus de 3 000 participants, la CCE est le plus grand évènement sportif d'Europe !  
Facebook : [Bds Ensapvs](#)


## LA BRIGADE DU CUIVRE

 L'association a pour objectif de réunir les étudiants autour de la passion de la musique et du monde de la fanfare. Structure inter-assocative, elle s'emploie à regrouper et soutenir les fanfares de l'École. Elle concourt aussi à faire partager au plus grand nombre cette activité festive et fédératrice propre aux études d'architecture. Créée en avril 2012, elle regroupe actuellement 8 fanfares.  
[brigadeducuire@gmail.com](mailto:brigadeducuire@gmail.com)  
Facebook : [La Brigade du Cuivre](#)


## LA COOPÉRATIVE (COOP)

 La Coop vend tout le matériel nécessaire aux études d'architecture, notamment pour les maquettes et le dessin. On y trouve plus de 500 références de produits vendus à des prix très concurrentiels. Le magasin est accessible à tous sans obligation d'adhésion, même si l'adhésion au BDE permet de bénéficier de tarifs encore plus réduits. La Coop propose en septembre un "Pack Rentrée" avec le matériel nécessaire pour débiter vos études d'architecture.  
[coop.ensapvs@gmail.com](mailto:coop.ensapvs@gmail.com)  
Facebook : [Coop Ensapvs](#)

## DOUBLE HAUTEUR

 Double Hauteur est un mensuel créé en 2019. Une équipe d'environ 25 étudiants, propose des articles en lien avec l'architecture comme l'interview d'un grand nom de l'architecture, un focus sur un PFE ou encore une balade urbaine. Double Hauteur est disponible dans des distributeurs installés à tous les étages.  
[doublehauteur@gmail.com](mailto:doublehauteur@gmail.com)  
Facebook : [double hauteur](#)

## ENTR'SEINE

 Entr'Seine est une jeune association créée en 2020 ayant pour but de créer un espace de rencontre inclusif entre étudiants de l'ENSAPVS. Notre volonté est de réfléchir ensemble sur différentes thématiques telles que : le système de la charrette, lutter contre toutes les formes de discriminations, aider les étudiants dans leurs démarches, valoriser les différentes cultures sous toutes ces formes, ouvrir le regard des étudiants à une architecture plurielle, et éveiller les consciences.  
[entrseine@gmail.com](mailto:entrseine@gmail.com)  
Instagram : [entrseine](#)

## LA FSEA



La Fédération Sportive des Écoles d'Architecture est un rassemblement d'associations sportives, issues des différentes Écoles d'architecture de France. Son objectif est de promouvoir le sport durant les études et de favoriser la communication entre les différentes associations. La FSEA organise les Archipiades, événement sportif annuel qui rassemble les étudiants des Écoles d'architecture.

[archipiades.fsea@gmail.com](mailto:archipiades.fsea@gmail.com)

Facebook : [Archipiades](#)

## LA FED



La Fédération des masses, associations et Élus étudiants est au centre de la vie étudiante. Elle fédère à la fois les représentants des différentes structures de projet (dites "masses"), les associations et les élus étudiants au Conseil d'Administration et à la Commission des Formations et de la Vie Étudiante (CA et CFVE). Plate-forme d'échanges entre les différentes entités de l'École, relais entre administration, professeurs et étudiants, la FED permet de transformer les initiatives isolées en un projet participatif à l'échelle de l'établissement.

[fedensapvs@gmail.com](mailto:fedensapvs@gmail.com)

Facebook : [Fed Ensapvs](#)

## JEUNES ARCHIS AU BOULOT (JAUB)



JAUB est la junior entreprise de l'ENSA Paris-Val de Seine. Elle permet d'avoir accès à des missions dans des agences d'architecture. JAUB est avantagée aussi par rapport au système de rémunération.

[contact@jaub.fr](mailto:contact@jaub.fr)

[jaub.fr](#) Facebook : [Jaub Ensapvs](#)

## K'FET - LA PALETTE



La K'FET - La Palette est une cafétéria créée par les étudiants et gérée par des étudiants bénévoles. Elle est un lieu privilégié d'échanges et de restauration à prix serrés.

[cafetensapvs@gmail.com](mailto:cafetensapvs@gmail.com)

Facebook : [LaPalette ensapvs](#)

## RÉAGIRPVS



RéagirPVS est un groupe créé à l'initiative d'étudiant.e.s, qui est engagé dans la lutte contre les violences sexistes et sexuelles.

RéagirPVS rassemble des étudiants de la licence au master, des membres de l'administration et des enseignantes.

[reagirpvs@paris-valdeSeine.archi.fr](mailto:reagirpvs@paris-valdeSeine.archi.fr)

## RESOME



Resome ENSAPVS a pour objectif d'aider des étudiants exilés à poursuivre leurs études en France. Resome

leur permet de suivre des cours en auditorat libre et des cours de français au sein de l'École, pour leur permettre par la suite de s'inscrire à l'ENSA Paris-Val de Seine. L'association a pour but d'accueillir au mieux les étudiants réfugiés et de les accompagner dans leurs études.

[resome.ensapvs@gmail.com](mailto:resome.ensapvs@gmail.com)

Facebook : [Résume ENSAPVS](#)

## VERT DE SEINE



Vert de Seine est l'association d'écologie de l'ENSA Paris Val de Seine, ayant pour but de sensibiliser à une nouvelle architecture et à de nouveaux modes de pensées et de vie, réparateurs et respectueux de notre environnement.

[vertdeSeine.vds@gmail.com](mailto:vertdeSeine.vds@gmail.com)

Facebook : [Vert de Seine Ensapvs](#)

Instagram : [vertdeSeine](#)

## LA VOÛTE



La Voûte est une association qui permet d'expérimenter et de construire à l'échelle 1 afin de se confronter à la réalité.

Les constructions sont réalisées avec tout type de matériaux dont principalement des matériaux de récupération. Des workshops sont réalisés au cours de l'année.

[lavoutensapvs@gmail.com](mailto:lavoutensapvs@gmail.com)

Facebook : [LaVoutensapvs](#)

## QUELQUES RÈGLES DE VIE AU SEIN DE L'ÉCOLE



## EN CAS D'URGENCE

Accident, blessure, malaise, prévenir le PC sécurité, rdc, tél. 01 72 69 63 69

## BIZUTAGE

L'École veille fermement à ce qu'aucune conduite pouvant s'apparenter à du bizutage ne puisse être tenue. La loi du 17 juin 1998 définit le bizutage comme un ensemble d'actes humiliants ou dégradants en milieu scolaire ou universitaire.

Le Code pénal punit les actes de bizutage de six mois de prison et 7500 euros d'amende. Tout étudiant qui contreviendrait aux réglementations s'exposerait, indépendamment des poursuites prévues par la loi, à des sanctions.

## TABAC

La loi du 26 janvier 2016 de modernisation du système de santé interdit de fumer dans l'enceinte des lieux affectés à un usage collectif. Tout contrevenant est passible de sanctions disciplinaires et d'amendes.

## ÉGALITÉ / PARITÉ / LUTTE CONTRE LES VIOLENCES SEXUELLES ET SEXISTES

L'École est engagée sur un plan d'action pluriannuel égalité professionnelle et développe une offre de formation en direction des étudiants sur les thématiques des VHSS.

Les étudiants doivent prendre connaissance de la charte éthique de l'ENSA Paris-Val de Seine et la respecter

[À consulter ici.](#)

La référente pour la prévention des discriminations est la [directrice-adjointe](#).

En matière de lutte contre les VHSS, la référente pour l'École est [Marie-Sylvie Pontillo](#). [Un sharepoint dédié](#) donne plus d'informations et la liste des personnes à prévenir si vous êtes victimes ou témoins d'agissements sexistes et de violences sexuelles.

Le collectif RéagirPVS composé d'étudiants, d'enseignants et de personnels



administratifs est aussi impliqué dans la lutte contre les VHSS.

Voir « Associations » [page 18](#).

### MESURES SANITAIRES

Les étudiants doivent prendre connaissance des consignes sanitaires liées à la Covid19 en vigueur à l'ENSA Paris-Val de Seine et les respecter. [À consulter ici](#)

En application du décret du 29 juin 2021 qui maintient les mesures sanitaires, le port du masque est obligatoire à l'intérieur des locaux de l'ENSA Paris-Val de Seine.

Afin de favoriser les gestes barrières l'établissement met à disposition de ses usagers des distributeurs de gels hydroalcooliques à chacun des accès au bâtiment, dans chaque ascenseur et dans les amphithéâtres. Une grande partie des salles de cours est équipée de détecteurs de CO2 qui permettent de gérer au mieux l'aération des locaux.

### ALCOOL

La consommation d'alcool est strictement interdite au sein de l'École. Aucune personne en état d'ébriété n'est autorisée à pénétrer dans l'établissement.

### RESPECT DES BIENS ET MATÉRIELS

#### Détériorations

Toute détérioration survenue par suite de négligence caractérisée fera l'objet d'une sanction disciplinaire. Toute détérioration volontaire fera de plus l'objet d'un dépôt de plainte.

#### Utilisation

Les photocopieurs, ordinateurs et autres matériels informatiques ou d'impression sont des ressources communes fragiles qui ne doivent pas être malmenées. Leur détérioration pénalise l'ensemble des étudiants.

En cas de panne ou de dysfonctionnement, il convient de prévenir le service informatique, bureaux 141 et 138 et [support@paris-valdeseine.archi.fr](mailto:support@paris-valdeseine.archi.fr)

### ALARME ET ÉVACUATION

Si l'alarme générale retentit dans l'établissement, ceci signifie qu'un risque a été détecté. Il est impératif d'évacuer immédiatement les lieux, en suivant les indications du personnel habilité de l'École (brasard vert "évacuation"). Chacun devra se rendre aux points de rassemblement (sur le quai Panhard et Levassor et dans le jardin Biopark, rue Jean-Antoine de Baïf). Un plan d'évacuation est apposé à chaque étage.

### PREMIERS SECOURS

En cas d'accident ou de malaise, les personnels du PC de sécurité sont habilités à délivrer les premiers soins. L'École dispose d'une infirmerie, avec trousse de premiers secours et une table de repos. Un défibrillateur est installé au RC, face au PC de sécurité.

### OBJETS TROUVÉS

Remettre les objets trouvés aux surveillants ou à l'accueil du 1<sup>er</sup> étage. Les objets trouvés sont disponibles au bureau des surveillants (bureau 304) ou à l'accueil du 1<sup>er</sup> étage.

### SÉCURITÉ

L'ENSA Paris-Val de Seine est un établissement recevant du public nécessitant un dispositif de vigilance par contrôle à l'entrée. La présentation de la carte d'étudiant est obligatoire à l'entrée (pas de format dématérialisé).

### MOBILIER

Les terrasses et circulations doivent être libres de tous mobiliers ainsi que les baies pompier repérables par un rond rouge. Les salles de cours doivent être remises dans leur disposition d'origine après utilisation.

# ADMINISTRATION

Membres de l'équipe administrative que l'étudiant est susceptible de solliciter dès les premiers jours de son entrée à l'École.

### ACCUEIL



**Alex FLECHEL**  
tél. 01 72 69 63 00  
Accueil 1er étage / bureau n°126

### INSCRIPTIONS ADMINISTRATIVES



En cours de recrutement à la date de la présente édition



**Mathilde BEUSCHER**  
tél. 01 72 69 63 41  
1<sup>er</sup> étage / bureau n°111

### MOBILITÉ INTERNATIONALE



**Arnaud MISÉRIAUX**  
tél. 01 72 69 63 36  
5<sup>ème</sup> étage / bureau n°507



**Cécile MAURAS**  
tél. 01 72 69 63 80  
5<sup>ème</sup> étage / bureau n°510



**Elisabeth FONTAINE**  
tél. 01 72 69 63 19  
5<sup>ème</sup> étage / bureau n°510

### ÉQUIVALENCES



En cours de recrutement à la date de la présente édition

### SERVICE DE LA SCOLARITÉ



*Responsable*  
**Pierre ALGAR**  
tél. 01 72 69 63 04  
1<sup>er</sup> étage / bureau n°112



*1ère année licence*  
**Muriel LELLOUCHE**  
tél. 01 72 69 63 15  
1<sup>er</sup> étage / bureau n°105



*2ème année licence*  
En cours de recrutement à la date de la présente édition



*3ème année licence*  
En cours de recrutement à la date de la présente édition



*Master*  
**Virginie DUMOUCHEL**  
tél. 01 72 69 63 25  
1<sup>er</sup> étage / bureau n°110



*Master*  
**Jennifer LELIÈVRE**  
tél. 01 72 69 63 16  
1<sup>er</sup> étage / bureau n°110

### BUREAU DE L'INSERTION PROFESSIONNELLE



*Stages Master*  
En cours de recrutement à la date de la présente édition



*Stages Licence*  
**Chloé Dufau**  
tél. 01 72 69 63 55  
1<sup>er</sup> étage / bureau n°109

Pour contacter par mail les membres de l'administration, rédigez l'adresse selon le modèle suivant : [prenom.nom@paris-valdeseine.archi.fr](mailto:prenom.nom@paris-valdeseine.archi.fr)

Liste complète des personnels administratifs et techniques sur notre site > [rubrique École / équipe administrative et technique](#)





# PLAN D'ACCÈS À L'ÉCOLE



## MÉTRO & RER

- "Station Bibliothèque François Mitterrand"
  - Ligne 14 et RER C à 10 minutes de marche

## BUS

- Arrêt de bus "Watt"
  - Ligne 325 de Château de Vincennes à Quai de la Gare
- Arrêt de bus "Porte de France"
  - Ligne 62 de Porte de Saint-Cloud à Porte de France
  - Ligne 89 de Gare de Vanves-Malakoff à Porte de France
- Arrêt de bus "Pont de Tolbiac"
  - Ligne 64 de Denfert-Rochereau à Porte des Lilas

- Arrêt de bus "Bibliothèque François Mitterrand"
  - Ligne 132 de Vitry-Moulin vert à Bibliothèque François Mitterrand
  - Ligne 71 de Porte de la Villette à Bibliothèque François Mitterrand

## TRAMWAY

- Arrêt "Avenue de France"
  - Ligne T3a de Porte de Vincennes à Pont du Garigliano

## VÉLIB'

- Nombreuses stations à proximité de l'École.

# INFORMATION

## SITE WEB

Le site de l'École présente : actualités et événements ; étudiants primés ; organisation (instances, annuaire administratif) ; formation et recherche ; centres de ressources ; rayonnement international ; vie étudiante : bourses, associations, logements... [paris-valde-seine.archi.fr](http://paris-valde-seine.archi.fr)

## PORTAIL D'INFORMATIONS INTERNES

Il est accessible depuis la page d'accueil d'office 365 ou à partir de l'adresse <https://parisvalde-seine.archi.fr/sharepoint.com/sites/PortailEtudespdagogiescolarit>. Il délivre les informations suivantes : calendrier universitaire, contacts, règlement intérieur et règlement des études, césure... Et permet d'accéder à des sites plus spécifiques : master, licence, stages, relations internationales, HMONP, qui informent sur la scolarité (emplois du temps, grilles de programme) ; les concours, offres de stages et d'emplois ; les dates d'inscriptions, d'examens et de rendus, soutenances, reports de cours ; les procédures pour imprimer, utiliser les vidéo-projecteurs interactifs, réserver une découpeuse laser...

## LETTRE D'INFORMATION

Une lettre d'information vous est proposée chaque lundi par courriel. Vous gérez votre abonnement d'un simple clic.

## ENVIRONNEMENT NUMÉRIQUE DE TRAVAIL

L'École fournit l'environnement Office 365 permettant aux étudiants d'accéder gratuitement à des outils collaboratifs, une boîte mail de 50Go, un "OneDrive" de 1To et des outils comme Excel, Word et PowerPoint en ligne.

## AFFICHAGE

De nombreux points d'affichage sont répartis au sein de l'École permettant d'accéder aux informations relatives à la pédagogie, aux enseignements, concours et manifestations culturelles (conférences, expositions). Les étudiants ont à leur disposition des espaces d'affichage, signalés sous l'intitulé "Panneau étudiants". Des écrans numériques situés à tous les étages complètent le dispositif d'information de l'École.

## TAÏGA

Consultable à distance et accessible par mot de passe individuel, le portail étudiants Taïga vous permet d'accéder à votre espace personnel : emploi du temps, fiches d'enseignement, certificats de scolarité, relevés de notes et annuaire des enseignants : <https://etudiant.archi.fr/taiga>. Chaque étudiant reçoit par courrier électronique ses nom d'utilisateur et mot de passe.

Attention, toute modification d'adresse électronique personnelle doit être notifiée à [support@paris-valde-seine.archi.fr](mailto:support@paris-valde-seine.archi.fr)

## RÉSEAUX SOCIAUX

-  Site de l'École  
[www.paris-valde-seine.archi.fr](http://www.paris-valde-seine.archi.fr)
-  Ensapvs  
[www.youtube.com/c/ENSAPVSOfficiele](https://www.youtube.com/c/ENSAPVSOfficiele)
-  @Ensapvs  
[www.facebook.com/ensapvs](https://www.facebook.com/ensapvs)
-  @Écolearchiparisvalseine  
[www.instagram.com/ensapvs/](https://www.instagram.com/ensapvs/)
-  @EnsaPvds  
[www.twitter.com/EnsaPvds](https://www.twitter.com/EnsaPvds)
-  ENSAPVS  
[www.linkedin.com/school/ecole-d-architecture-de-paris-val-de-seine/](https://www.linkedin.com/school/ecole-d-architecture-de-paris-val-de-seine/)
- Observatoire ENSA Paris-Val de Seine  
[www.linkedin.com/in/observatoire-ensa-paris-val-de-seine-3b23a3118/](https://www.linkedin.com/in/observatoire-ensa-paris-val-de-seine-3b23a3118/)

# ÉQUIPEMENT INFORMATIQUE

## MATÉRIEL NÉCESSAIRE AU COURS "REPRÉSENTATIONS ET CULTURE NUMÉRIQUE" (RCN)

Dans le cadre du cours RCN, il est indispensable que les étudiants de 1<sup>ère</sup> année aient en leur possession dès la rentrée le matériel suivant :

- Un carnet de croquis (A4) avec feuilles à dessin blanches et crayons, mine de plomb, feutre pour dessin à la main .
- Un ordinateur portable puissant pour l'installation de logiciels 2D/3D/.

### MATÉRIEL

Nous vous conseillons de prendre un ordinateur portable ayant la configuration minimale suivante :

- PC sous Windows 10 ou MAC avec une licence Windows 10 installée via Boot-Camp ou un outil de virtualisation.
- Écran : 15 pouces (HD ou 4k).
- Processeur : Intel Core i7.
- Disque SSD de 512 Go.
- Mémoire RAM : 16 Go.
- Carte graphique : 4 Go de RAM avec bande passante de 106 Go/s, compatible DirectX 11.

Les ordinateurs trop lourds sont moins faciles à transporter au quotidien. C'est un critère à considérer.

### AUTONOMIE

4h minimum, 8h conseillé pour une journée complète en autonomie (attention beaucoup de nos salles de cours n'offrent qu'un nombre limité de prises de courant). Il est indispensable de recharger son ordinateur tous les soirs pour une journée entière de cours.

### CONFIGURATIONS TYPES

Vous trouverez sur ces liens, une liste de configurations d'ordinateurs portables :

→ <https://www.apple.com/fr/macbook-pro-16/>

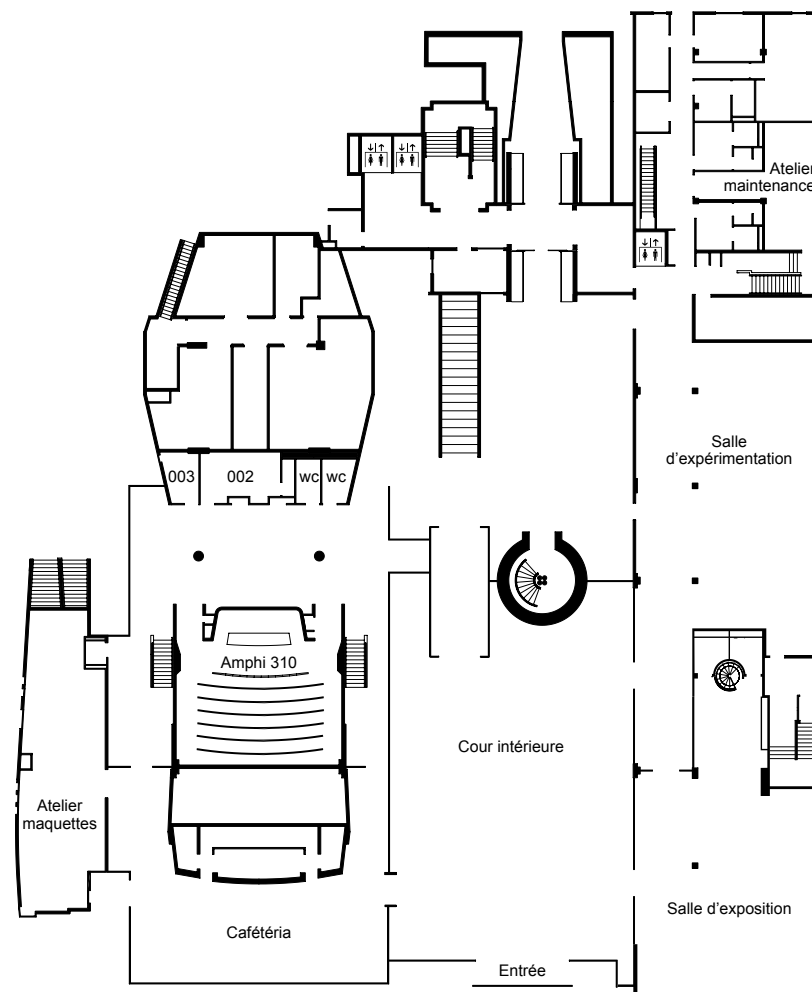
→ <https://www.asus.com/fr/ProArt/Laptops-Home/>

→ <https://www.razer.com/fr-fr/gaming-laptops/razer-blade>

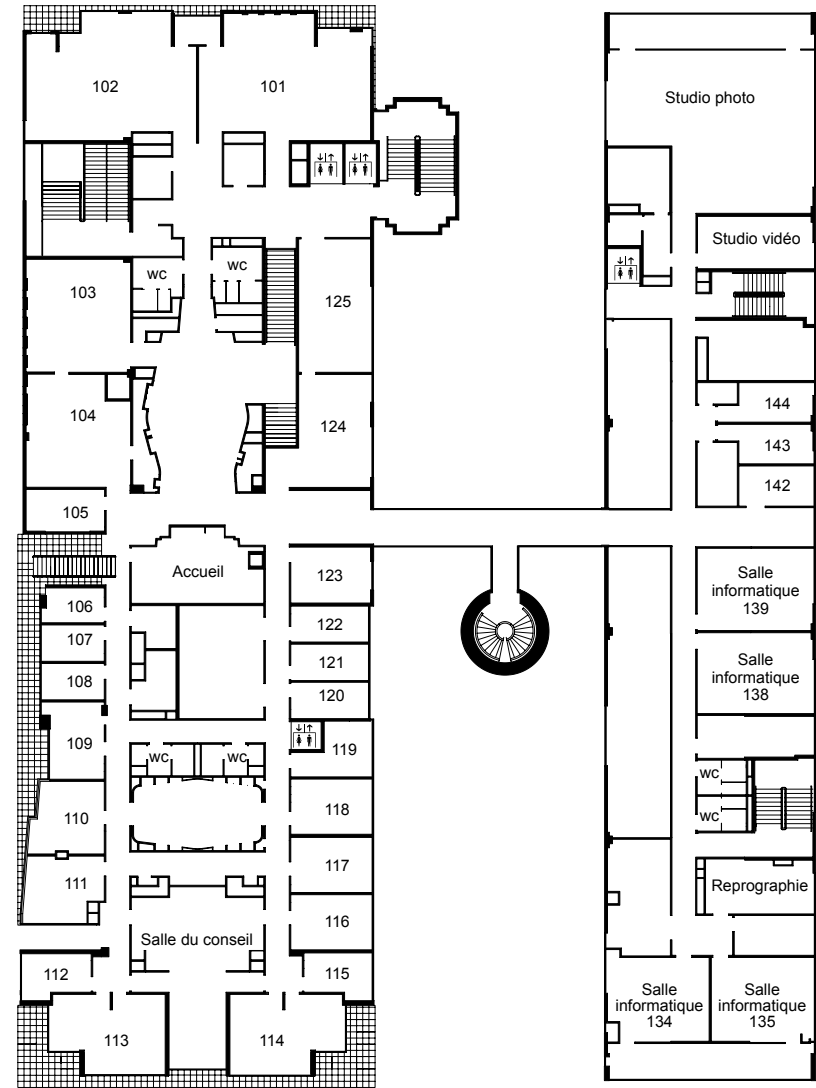
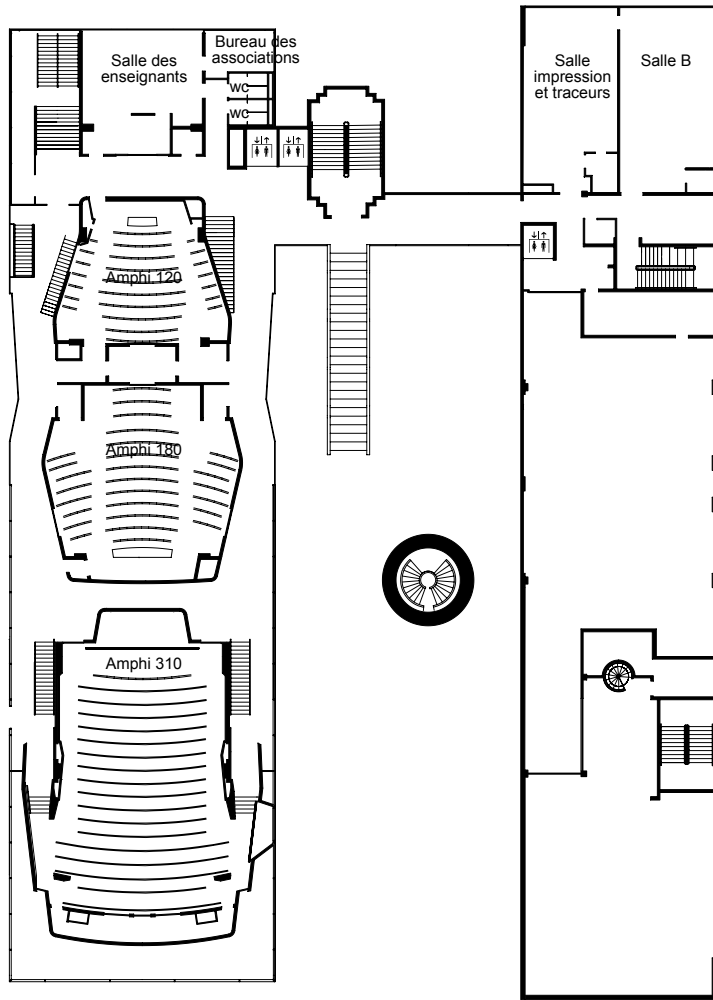
→ <https://www.dell.com/fr-fr/shop/gaming-and-games/sc/game-laptops>

# PLANS DU BÂTIMENT

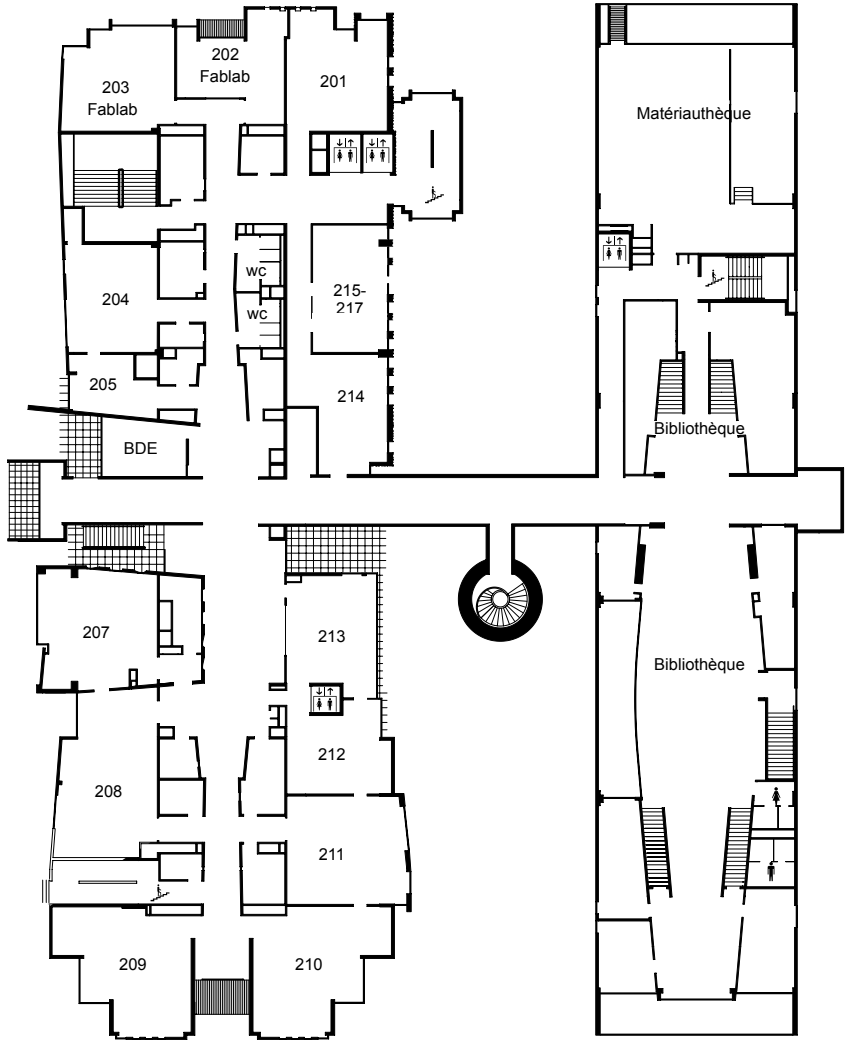
## REZ-DE-CHAUSSÉE



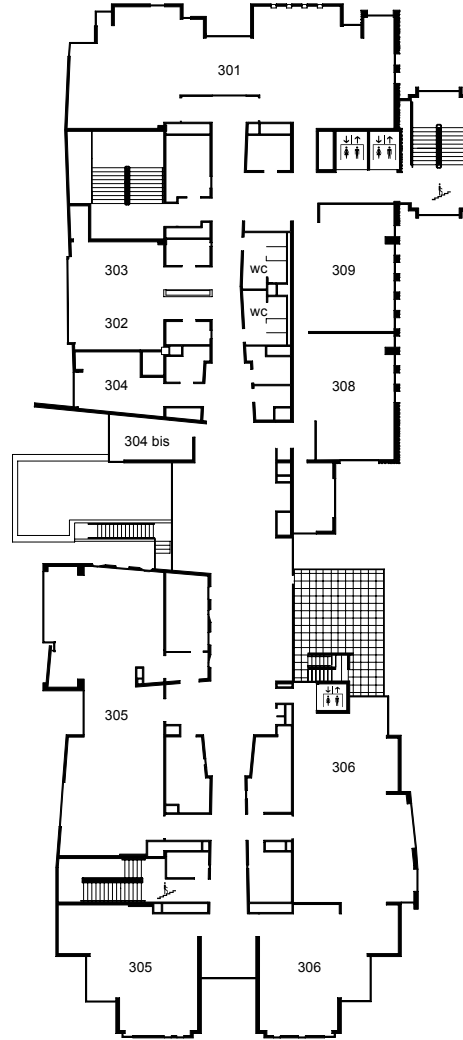




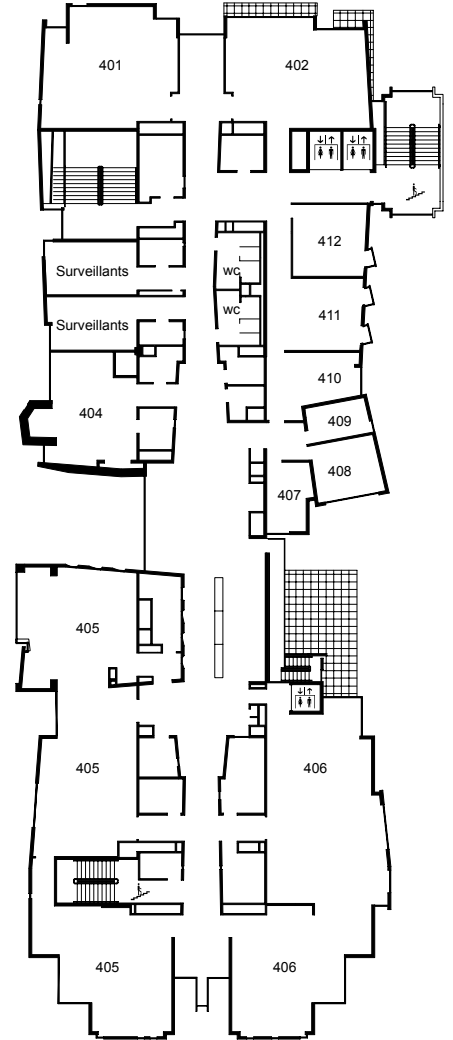
2ÈME ÉTAGE



3ÈME ÉTAGE

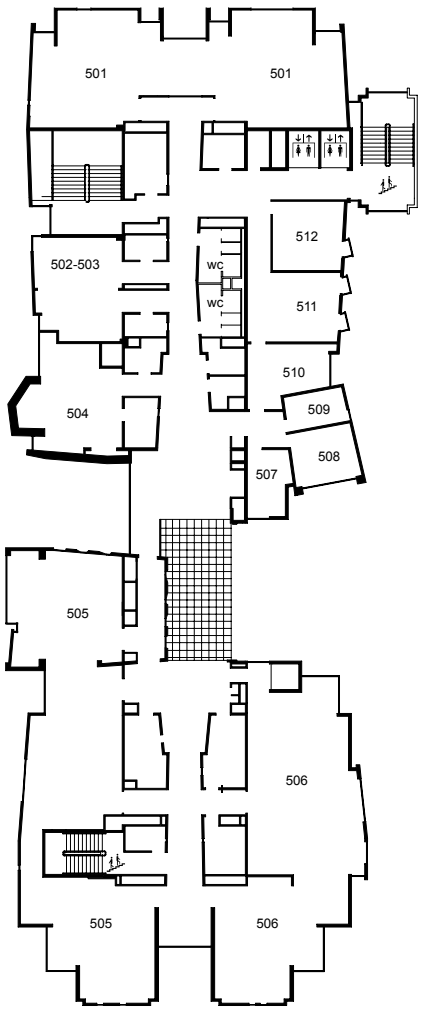


4ÈME ÉTAGE

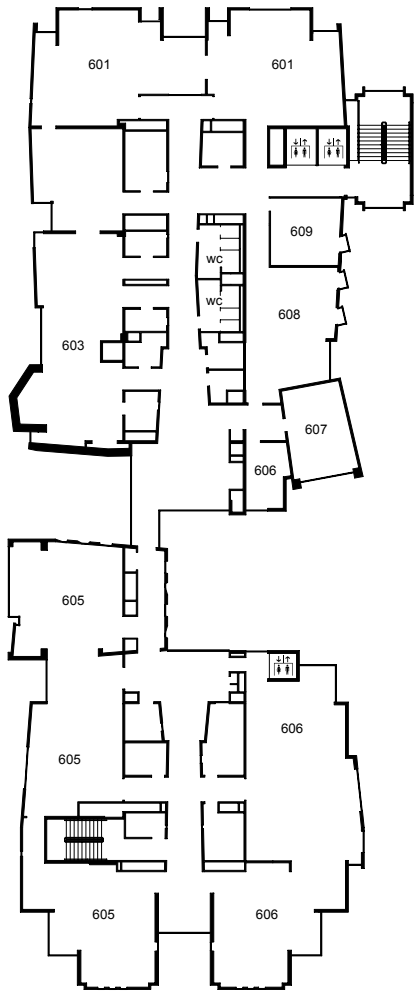




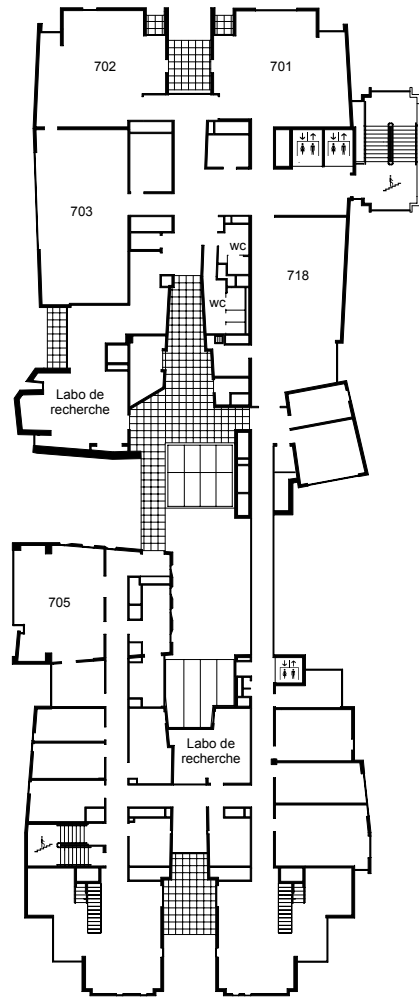
5ÈME ÉTAGE



6ÈME ÉTAGE



7ÈME ÉTAGE





**PARIS  
VAL DE  
SEINE**  
ÉCOLE NATIONALE SUPÉRIEURE  
D'ARCHITECTURE

---

ÉCOLE NATIONALE SUPÉRIEURE D'ARCHITECTURE PARIS - VAL DE SEINE

---

3 QUAI PANHARD ET LEVASSOR 75013 PARIS

---

TÉL : +33 (0)1 72 69 63 00 – FAX : +33 (0)1 72 69 63 81

---

[WWW.PARIS-VALDESEINE.ARCHI.FR](http://WWW.PARIS-VALDESEINE.ARCHI.FR)

---



**A=PC**  
Alliance Sorbonne  
Paris Cité