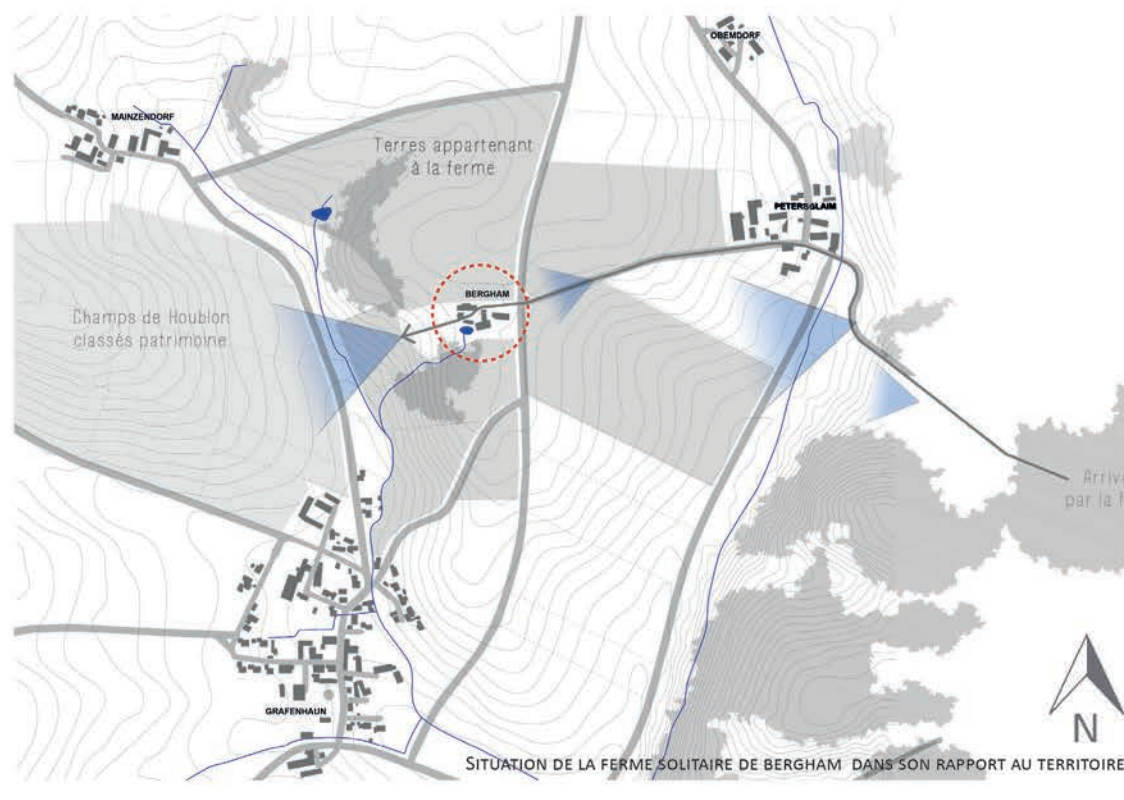
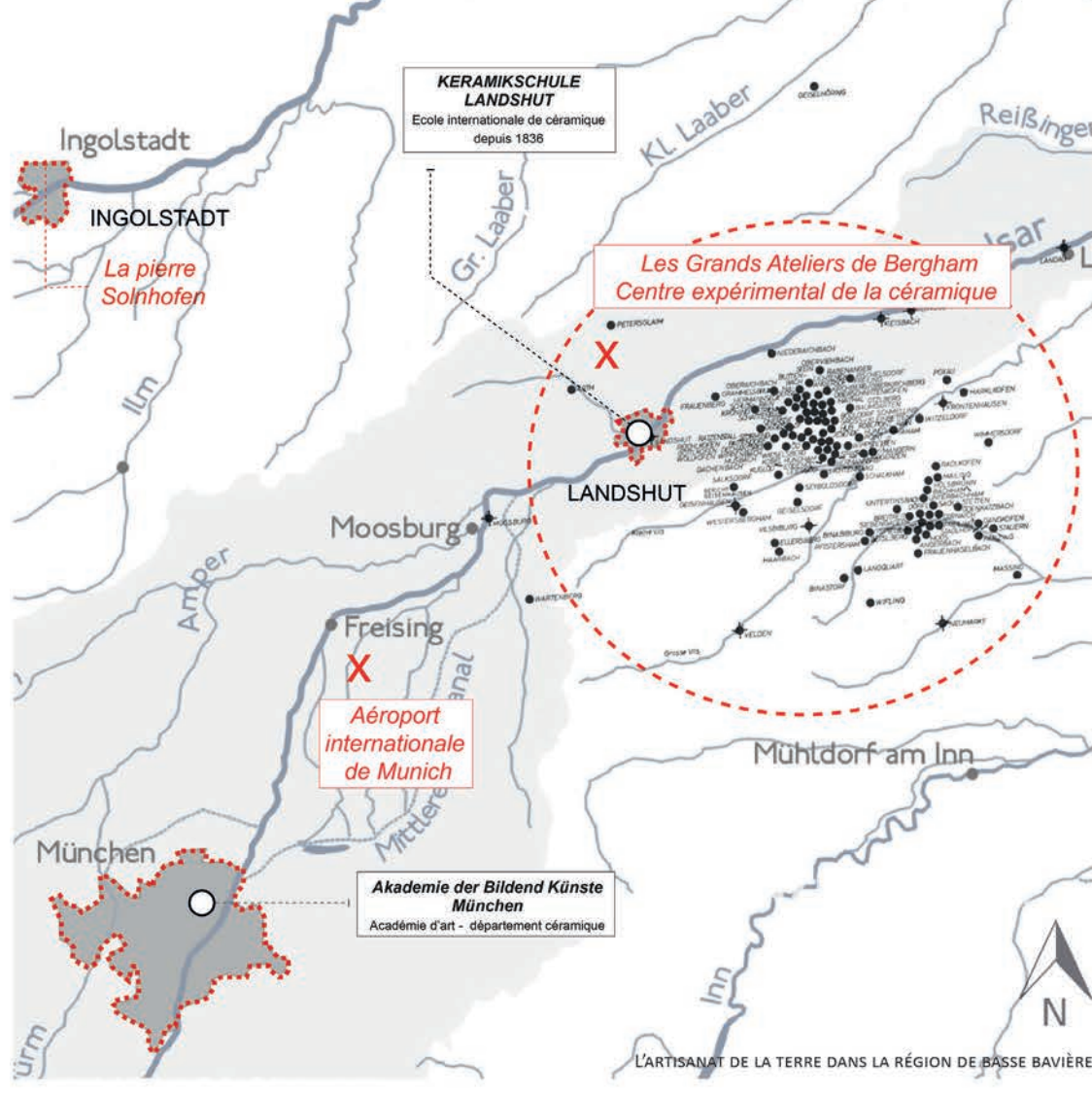
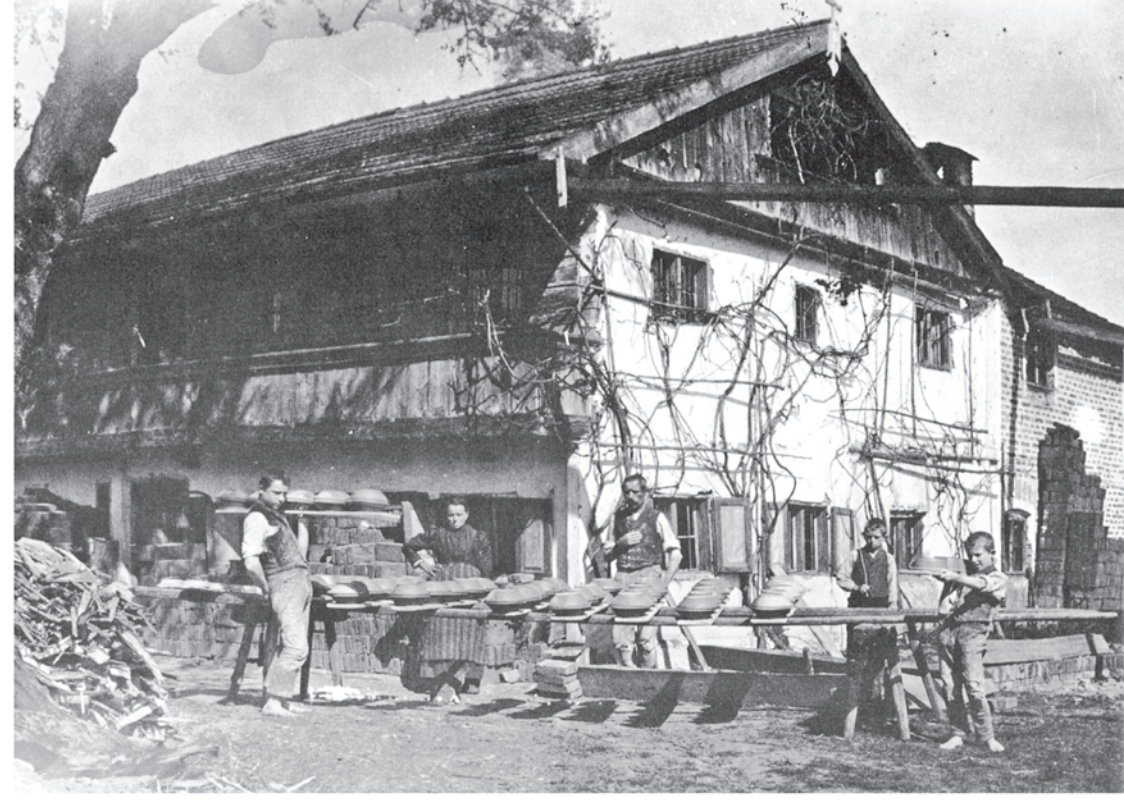


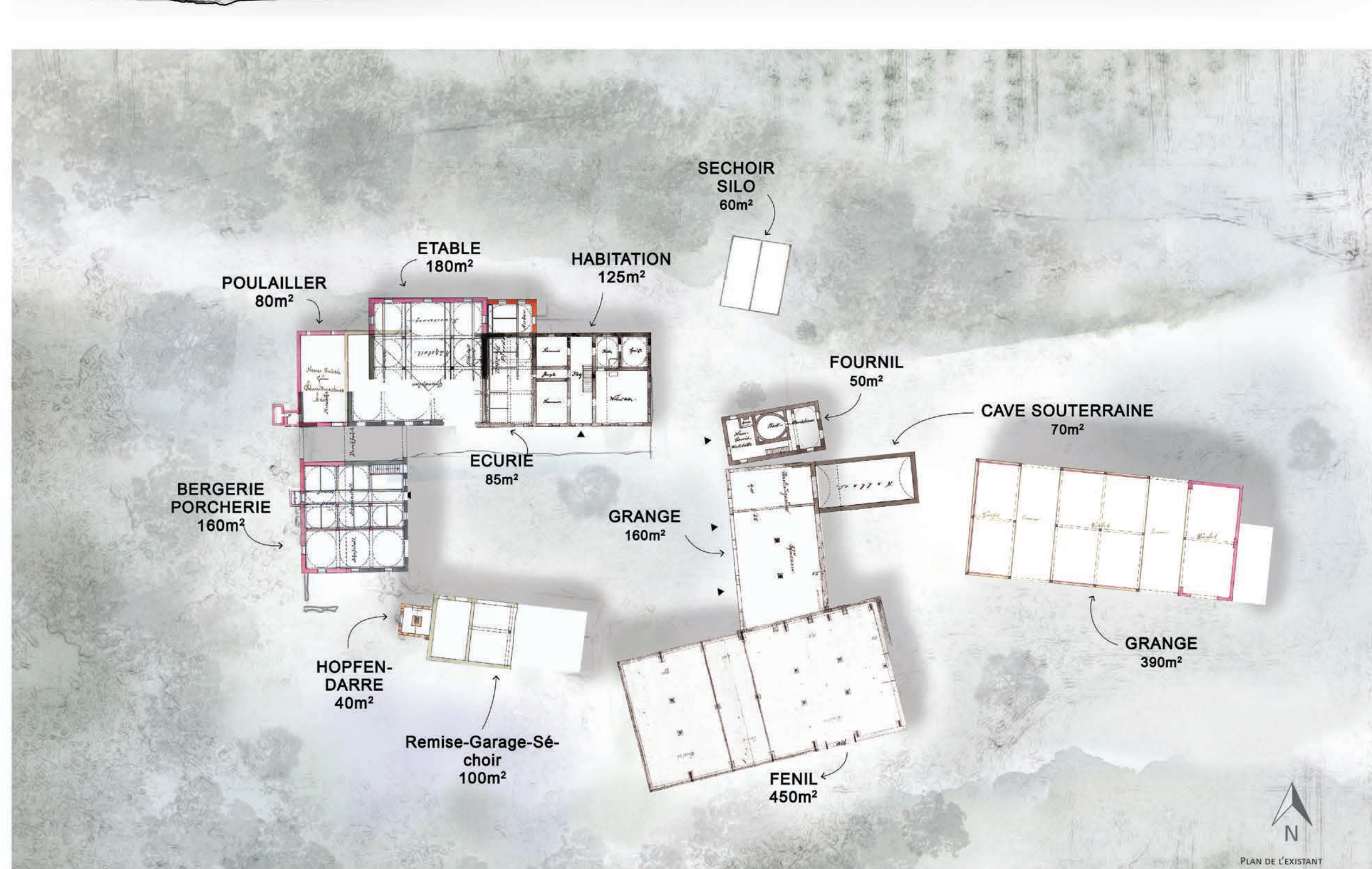
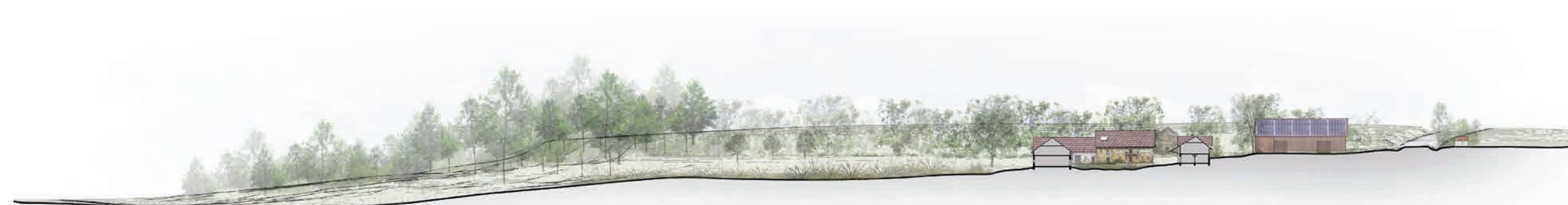
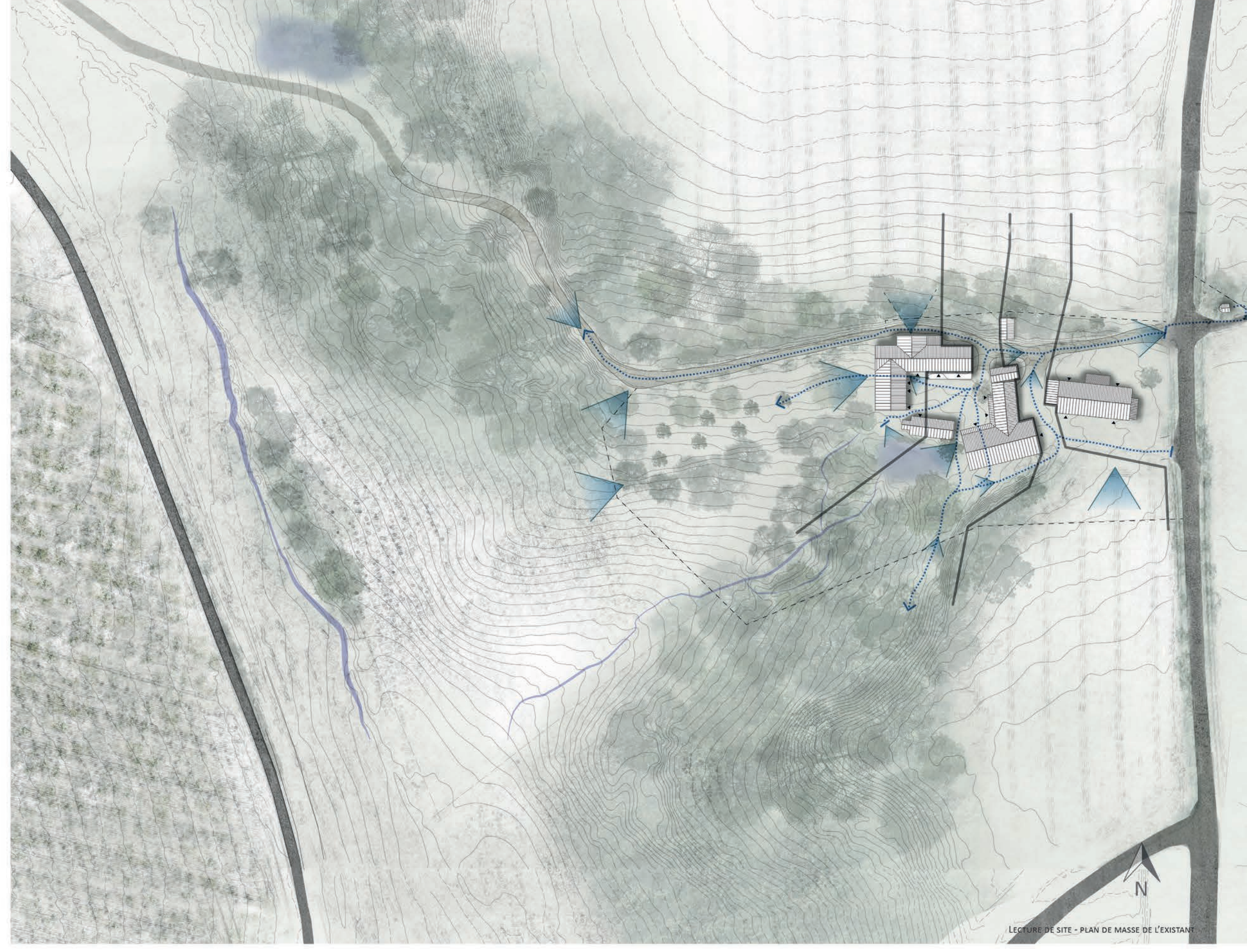
Des ateliers de potiers en terre méconnue,

STRATÉGIE TERRITORIALE

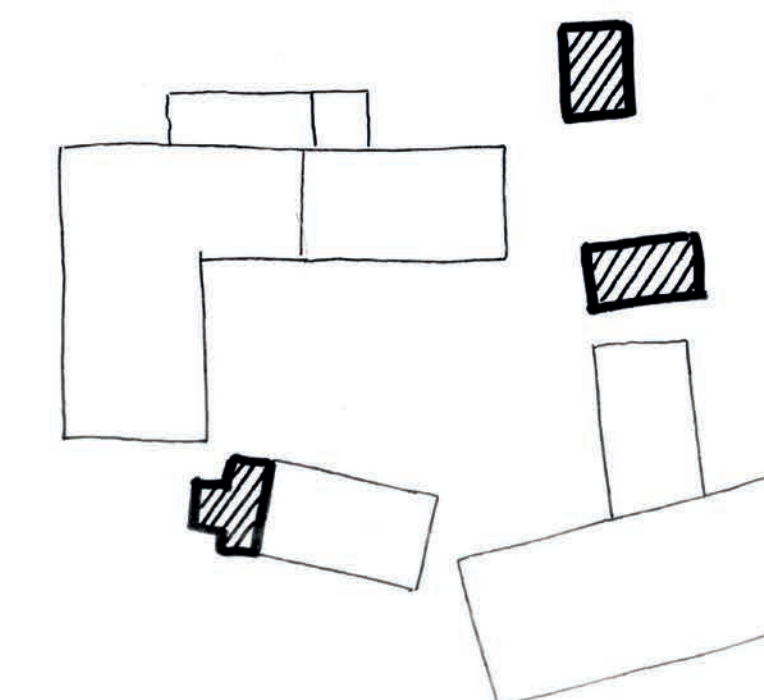


La nature argileuse du sol de la région de la Vallée de l'Isar a incité le développement de l'art, l'artisanat et l'industrie de la terre depuis le Haut Moyen-Âge. La ville de Landshut, située à 15kms de Bergham, capitale culturelle et économique de Basse-Bavière est également une capitale de la céramique et propose de nombreuses formations professionnelles reconnues en Europe. Le programme propose un lieu de production autonome dans lequel des potiers pourraient se retirer à la manière d'une résidence d'artistes. Il s'agit d'ateliers participatifs qui, d'une part, favoriseraient les partenariats avec les institutions existantes et d'autre part, resteraient accessibles à tous, professionnels comme amateurs, locaux comme internationaux, seniors comme juniors, seul ou en groupe. La singularité de ce programme serait de créer un lieu d'expérimentation libre qui mettrait à disposition tout le matériel à la convenance des céramistes pour que les questions techniques ne soient pas une limite à l'innovation et à l'invention. En tant que lieu de discussions et de concertations, il aurait une partie laboratoire de recherche concernant la pratique des émaux à basse et haute température, permettant tous les modes de cuisson classiques et alternatifs ainsi que la recherche fondamentale de la matière. En somme, il s'agit d'un lieu unique d'échanges et de partages de techniques tant modernes que traditionnelles et des savoirs à la fois d'ici et d'ailleurs. Ce lieu de connaissances serait également associé à des espaces d'exposition-ventes et permettrait l'accueil de grands événements tels que des forums ou des marchés de potiers très fréquents dans la région. L'idée étant d'apporter une partie de la vie urbaine dans une campagne à l'atmosphère bucolique propice à la concentration, à l'inspiration et à la création artistique.

LE GÉNIE DU LIEU ET SES POTENTIALS



INTENTIONS ARCHITECTURALES

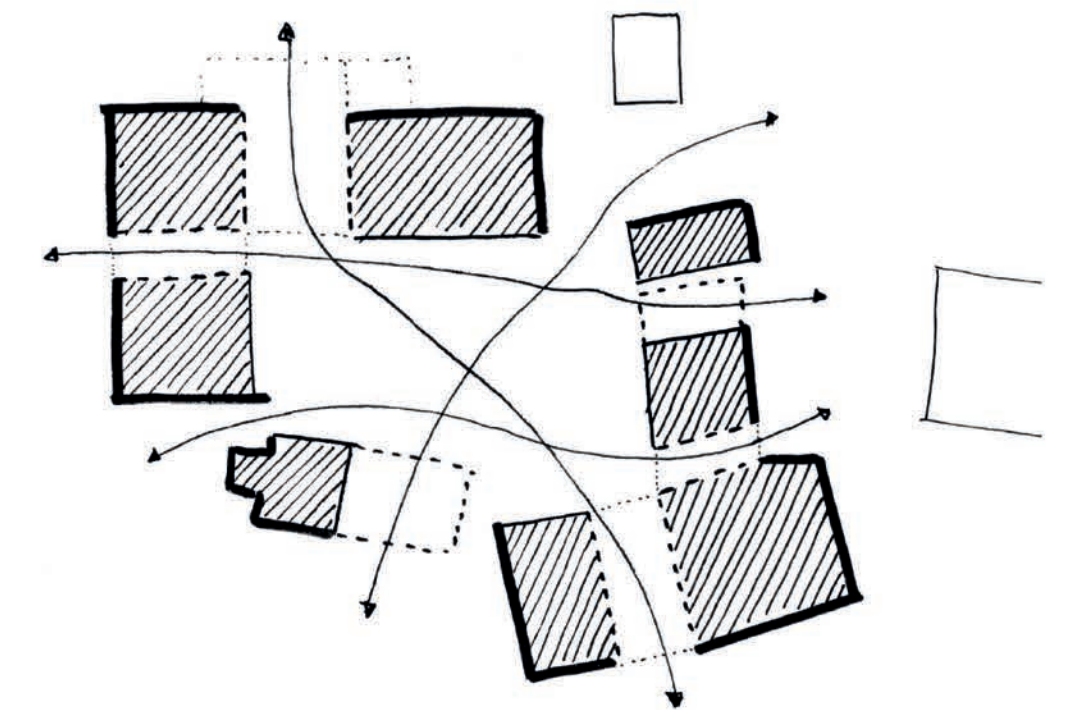


1 METTRE EN VALEUR LA PETITE ÉCHELLE

Malgré la prédominance des grands ouvrages tels que les granges ou le fenil, Bergham donne l'impression d'être un hameau. C'est pour nous la pluralité d'écritures des bâtiments et l'existence de petites entités qui génèrent ce sentiment familial. L'idée est donc de renforcer cette diversité en préservant les petites constructions pour leur rapport à la taille humaine. Cela concerne notamment la cave, le four et le séchoir à houblon, qui possèdent d'autant plus une grande valeur patrimoniale.

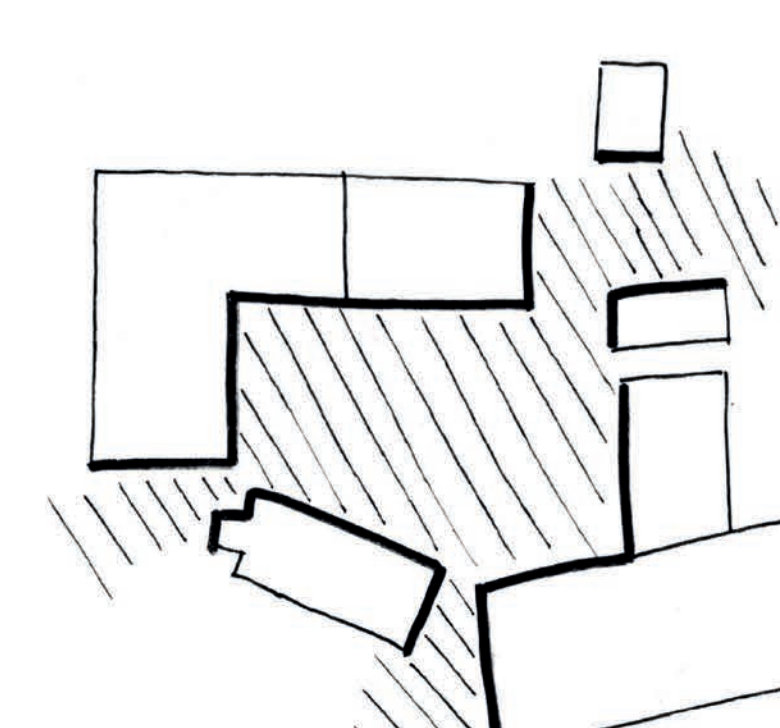
2 FAIRE RESPIRER LES MASSES

En continuité de l'intention précédente, l'idée est de travailler les porosités des bâtis par un jeu d'alternance plein/vide. Les transparences générées permettent ainsi de faire passer de nouvelles circulations et d'accueillir de nouveaux usages. Le but est de proposer plusieurs possibilités d'accès et de permettre une déambulation libre. En faisant ainsi varier les parcours et en marquant des seuils d'entrées multiples, la sensation de hameau est une fois de plus accentuée. Tout en faisant entrer la lumière, cela permet également de valoriser des vues proches sur la cours centrale et d'accrocher le paysage lointain.



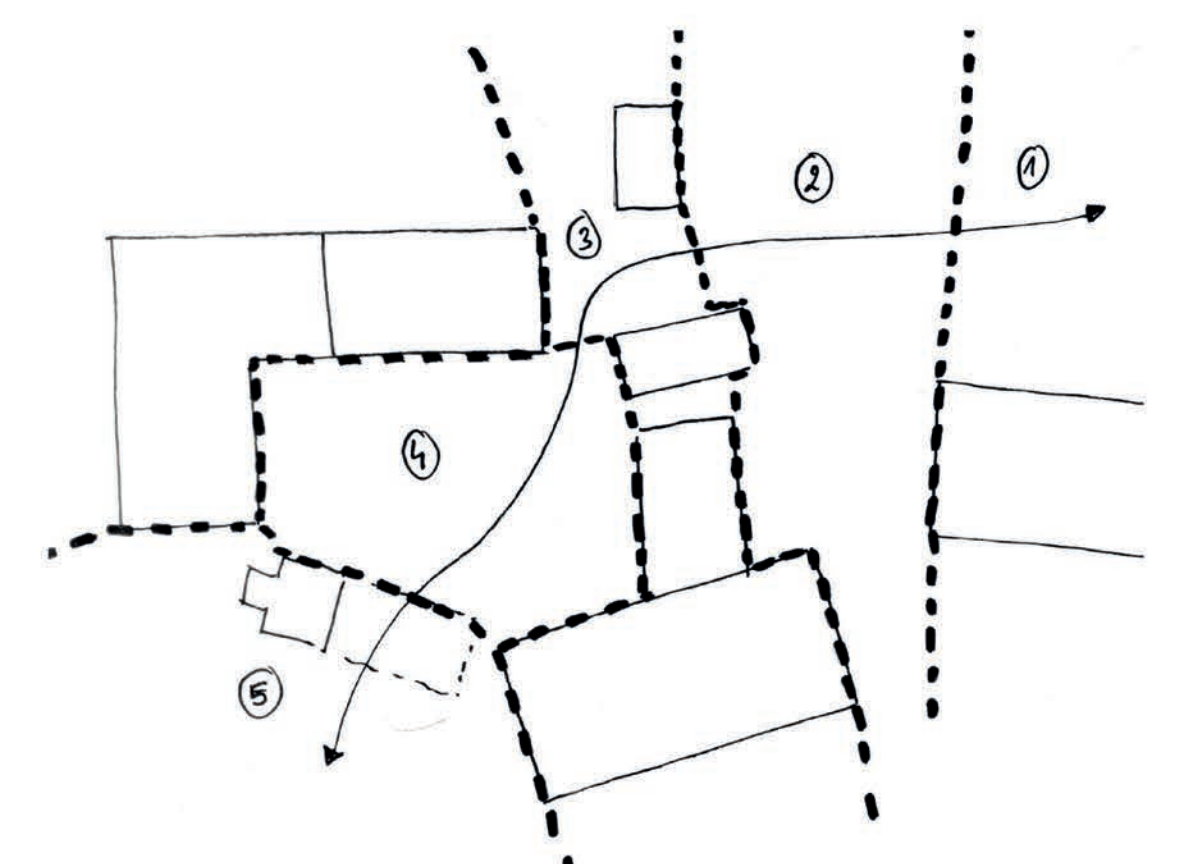
3 CONTENIR LE MICROCLIMAT DE LA FERME

Le caractère propre des fermes bavaroises est la cours centrale qui fédère une ambiance intimiste. Si elle est le résultat d'une logique d'implantation savante, l'ouvrir sur l'extérieur et permettre les échanges peuvent la soumettre davantage aux agressions extérieures. Le but est donc de valoriser l'espace de la cour en préservant ces limites physiques et sa centralité (la topographie, la végétation, les bâtiments), notamment en valorisant un espace commun de partage où tout le monde peut se réunir.



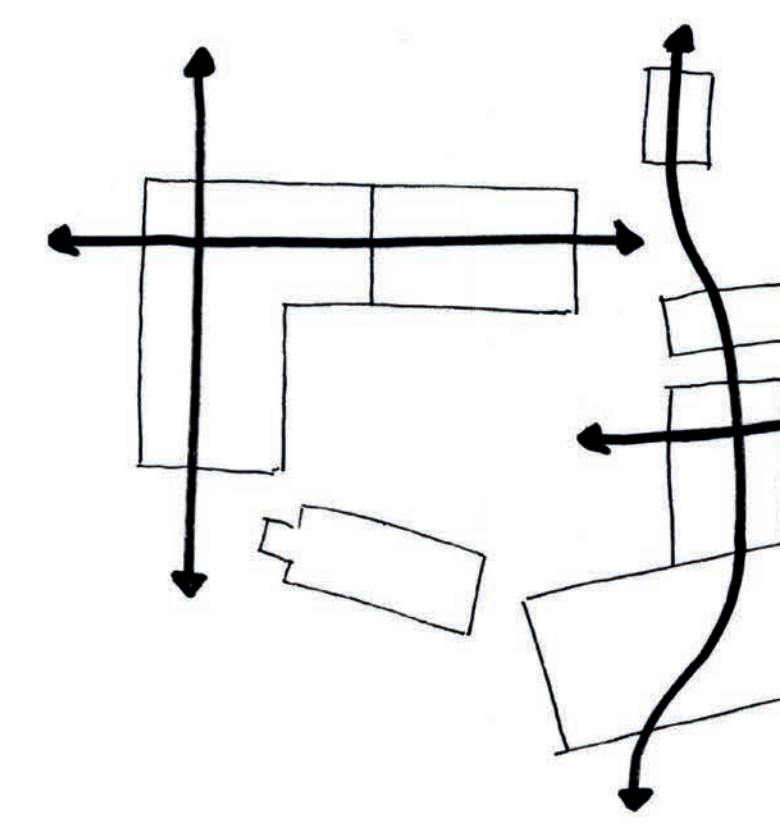
4 TRAVAILLER UN CHEMINEMENT

Il s'agit d'induire un parcours intuitif à l'arrivée sur Bergham. Celui-ci est séquencé par des échappées visuelles, des vues cadrées sur les façades principales pour faciliter la lecture programmatique, et ce, tout en jouant des effets de compression et de dilatation naturels du site. L'ensemble de ces dispositifs doivent permettre de guider la traversée de la ferme jusqu'à la mare.

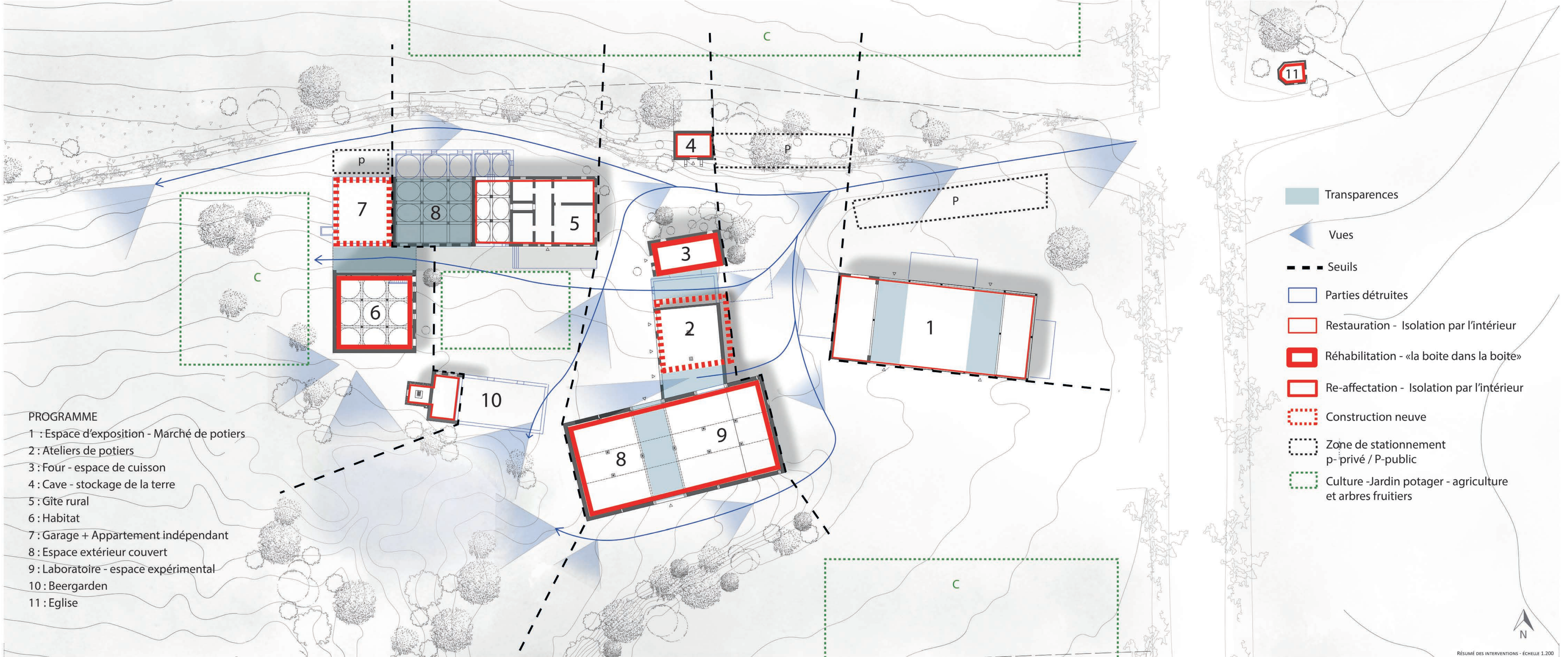


5 OPTIMISER LES PARCOURS

C'est-à-dire de connecter les accès de manière fonctionnelle et directe entre les bâtiments. Entre espaces servants et espaces servis, le but est de réduire l'effet de passage et de couloir de façon à offrir un usage propre à ces inter-espaces. Couplé à l'intention n°2, cela peut potentiellement générer des espaces en partage et d'autres plus en retrait avec des qualités distinctes et appropriables par les usagers.



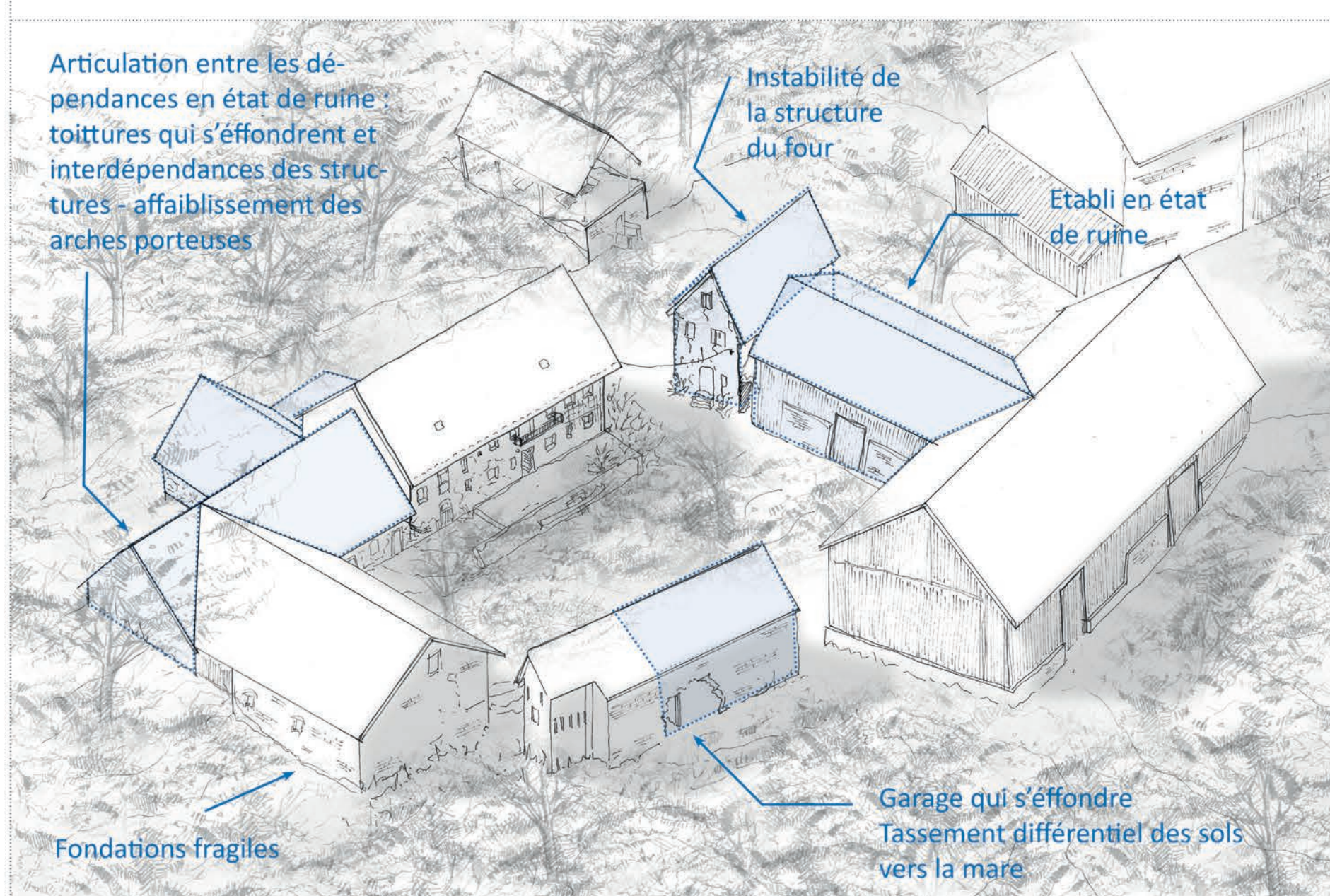
LE RENOUVELLEMENT DU XXIÈME SIÈCLE : UN PROJET SUR LE LONG TERME (RECHERCHE)



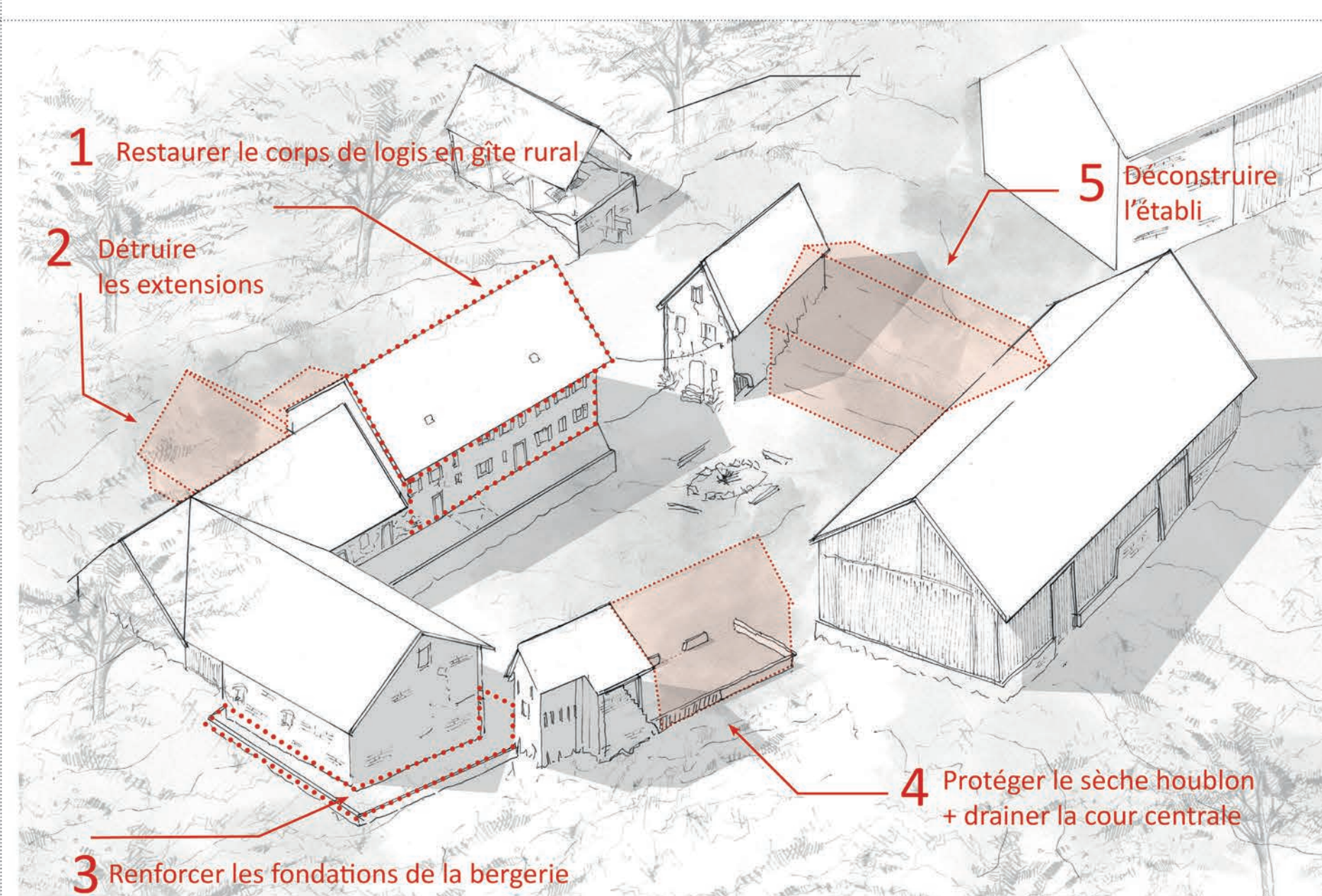
- PROGRAMME**
- 1 : Espace d'exposition - Marché de potiers
 - 2 : Ateliers de potiers
 - 3 : Four - espace de cuisson
 - 4 : Cave - stockage de la terre
 - 5 : Gîte rural
 - 6 : Habitat
 - 7 : Garage + Appartement indépendant
 - 8 : Espace extérieur couvert
 - 9 : Laboratoire - espace expérimental
 - 10 : Beergarden
 - 11 : Eglise

- Transparences
- Vues
- Seuils
- Parties détruites
- Restauration - Isolation par l'intérieur
- Réhabilitation - «la boîte dans la boîte»
- Re-affectation - Isolation par l'intérieur
- Construction neuve
- Zone de stationnement p-privé / P-public
- Culture - Jardin potager - agriculture et arbres fruitiers

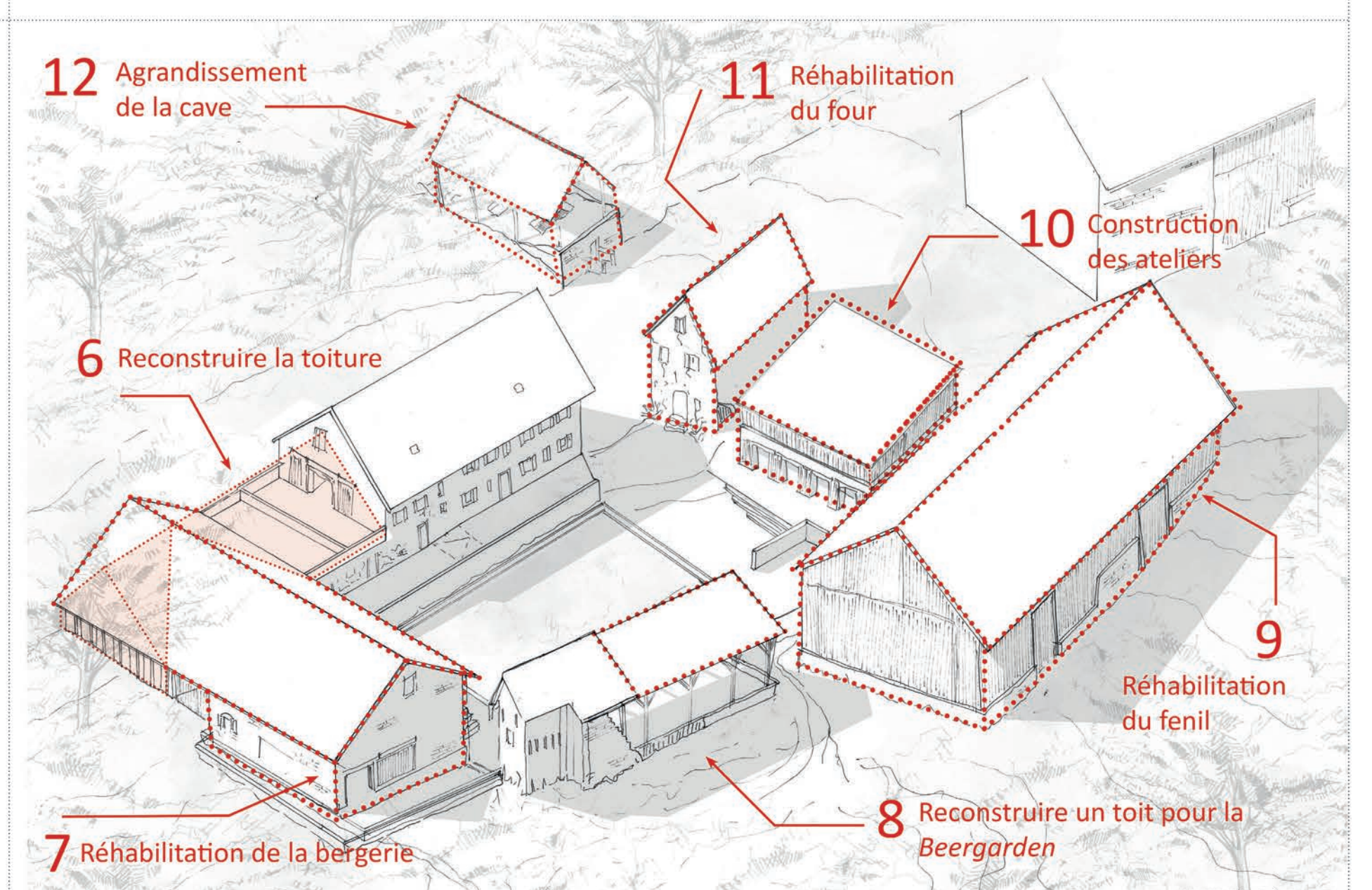
2017 - LA FERME AGRICOLE EN L'ÉTAT ACTUEL



2020/40 - PHASE DE CHANTIER BÉNÉVOLE



2040... - RÉSIDENCE DE CÉRAMISTES

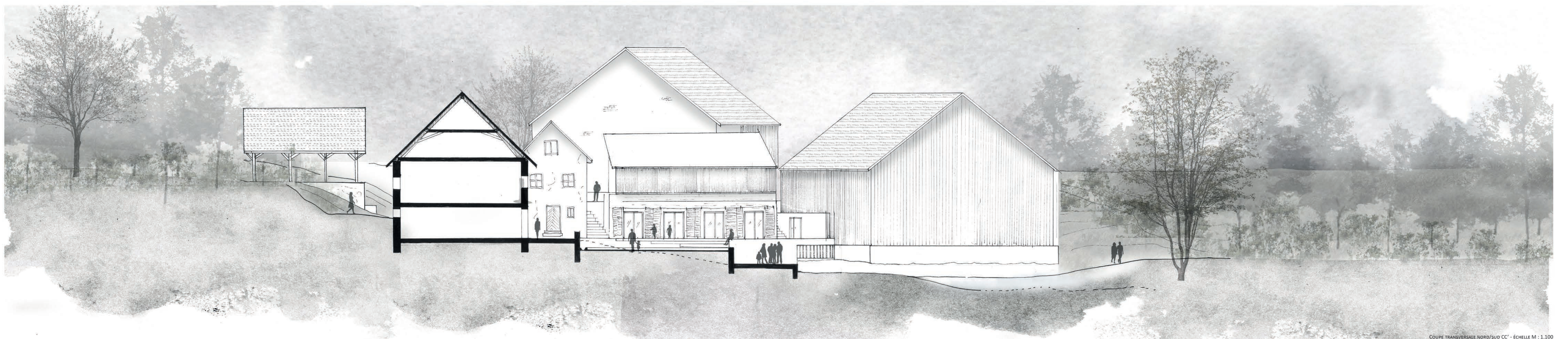
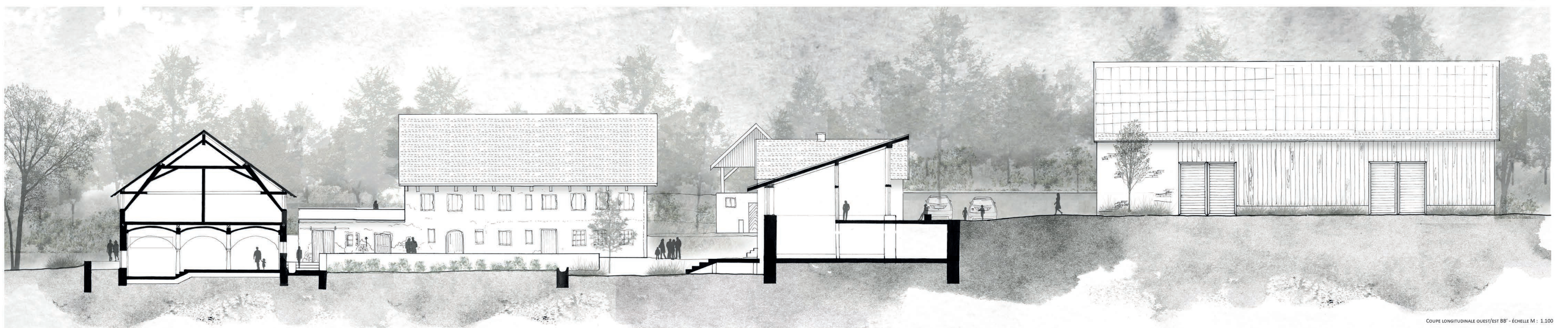
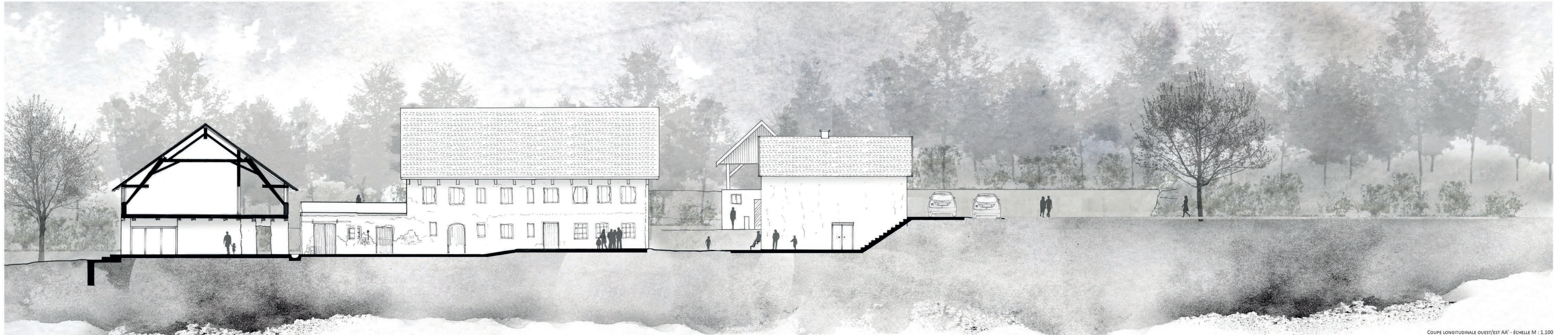


La reconversion de la ferme solitaire de Bergham

LE DIALOGUE ENTRE LES BÂTIS



L'EXERCICE DE LA PERCÉE



LES PARCOURS ET PROLONGEMENTS EXTÉRIEURS DES ENTITÉS PROGRAMMATIQUES



DÉTAIL SENSIBLE: LE CIARCUIT DE L'EAU ET LE RECYCLAGE DE LA TERRE

