

# E-COLIVING

Le paysage de la petite ceinture a subi plusieurs transformations temporelles et spatiales, il emmêle les univers ferroviaire, urbain et végétal. Ainsi, à chaque époque, de nouveaux projets la relient avec l'urbain (la ville), ce dernier, leurs devenir doit être accompagné par une transition écologique, qui est devenue un enjeu majeur de la planification et du renouvellement urbain de l'habitat, des transports publics, du foncier, et de la conduite des projets. C'est pourquoi, un engagement collectif ou chacun a son rôle à jouer à court, moyen et long terme, est désormais nécessaire.

Dans ce contexte, notre travail vise à l'aménagement d'un terrain dans un milieu dense, par la création d'un projet durable, de proximité, avec une mise en place d'une nouvelle forme d'habiter (e-coliving). D'autre part, notre proposition vient combler un manque dans un quartier d'une richesse architecturale, historique, et écologique.

Dans un monde en mutation depuis l'industrialisation et l'extension de la vie urbaine aux XIXe et XXe siècles, un grand nombre de contraintes, font subir des changements consécutifs aux fondements de la structure familiale dans la société. Ainsi, apparaît une inquiétude des jeunes, des hommes et des femmes de toutes conditions sur l'isolement de l'espace urbain et social. Actuellement, leur quotidien est perpétuellement en désaccord avec les besoins fondamentaux de la famille ordinaire.

Aujourd'hui, la France et les pays occidentaux, avec l'avancée technologique, se sont transformés en sociétés du savoir, ainsi la famille contemporaine est devenue individualiste et relationnelle (selon le spécialiste de la famille, François de Singly, professeur de sociologie à l'université Paris Descartes). Un des termes qui traduisent ce changement, c'est celui de « proches », qui inclut autant les amis que les membres de la famille, et qui par conséquent exprime le besoin de se loger selon un nouveau modèle.

Un modèle qui offre la possibilité de choisir le type d'habitation qui permet de définir des relations, et de pouvoir s'exprimer collectivement sur tous les plans y compris sociale et politique. Dans le but répondre aux nouvelles attentes de l'individu contemporain, est ce que les pouvoirs publics ne devraient-ils pas revoir leur politique d'intervention afin de les satisfaire? Ce dernier, qui n'est qu'à la recherche de se libérer de certains facteurs qui le mettent sous pression exercée par la transmission d'une nouvelle vision de la vie sociale, via tous les types de médias, et par le groupe de voisinage; tant de facteurs qui risquent de l'enfermer dans une certaine idéologie et une culture qui ne correspond pas toujours à son expression et ces besoins réels.

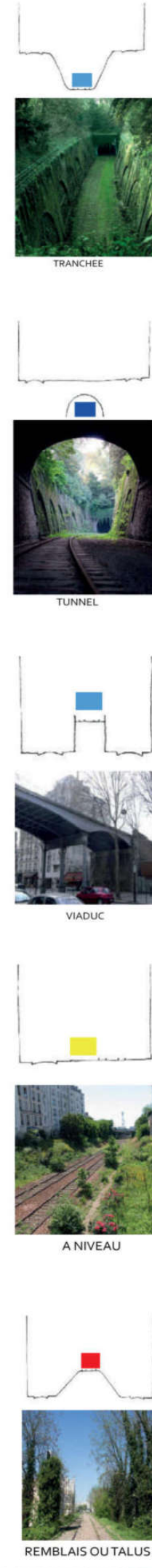
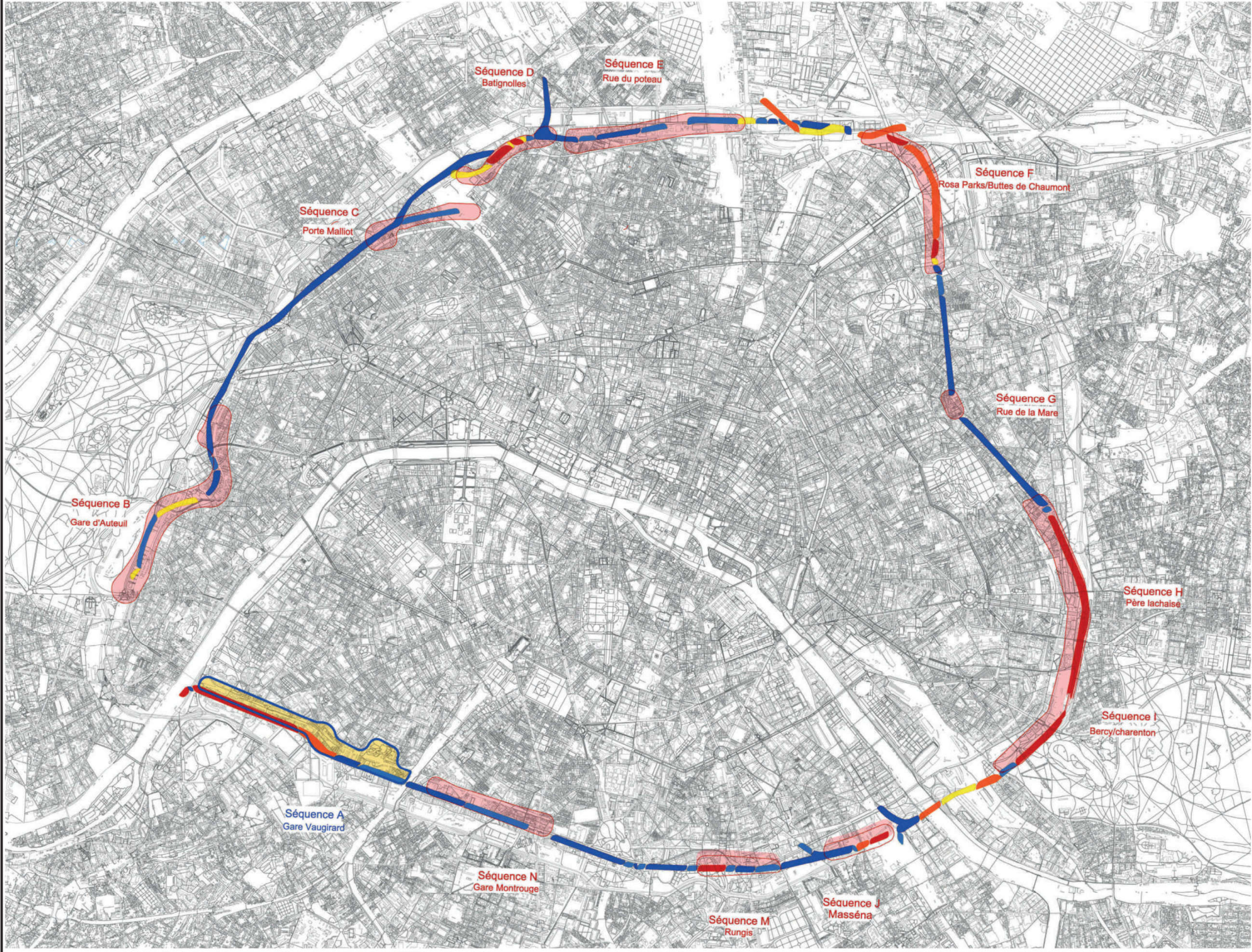
Le but essentiel de notre intervention est de maintenir l'objectif d'harmoniser les besoins, de telle façon que chaque individu puisse à tout instant respecter les besoins de l'autre, les besoins sociaux de son groupe et les besoins de la société tout entière à différentes échelles. Parmi les besoins primordiaux c'est de se loger, et ce suivant un modèle qui correspond aux aspirations de la société d'aujourd'hui. Or, actuellement, on assiste à des conditions qui sont devenues pour certaines catégories de personnes et la composition de la sphère familiale l'un des défis les plus importants à subir pour réussir à trouver un toit dans un délai court et qui leur correspond.

En effet, l'augmentation des loyers des logements dans les métropoles françaises, suivant la pression de la demande dans les principaux marchés, rend l'accès à celles-ci de plus en plus compliqué, et la situation financière de certains ménages (jeunes couples avec un ou sans enfant), jeunes actifs, étudiants et toute personne en transitions entre deux étapes de la vie, n'est pas toujours favorable à tous. Ainsi, il n'est pas toujours possible de se projeter sur la durée d'occupation du logement voulu.

Afin d'y remédier et apporter une réponse à cette situation, en tenant compte de la nécessité de mettre en place un programme adéquat. De plus, afin de concevoir un projet durable et responsable. Notre intervention est structurée autour d'une analyse approfondie du contexte et des problématiques qui lui sont propres. De manière que le projet ait une proposition cohérente prenant en compte tous les aspects du développement durable, qu'ils soient d'ordre énergétique, social ou économique. En somme, notre conception architecturale sera la création d'un « Coliving », comme réponse qui va fédérer chez les habitants de notre zone d'intervention, l'expérience d'un projet commun d'habitat, écologique.

L'espace du coliving propose une offre de logements aux personnes traversant des périodes avec des durées flexibles. En d'autres termes, c'est une fusion d'un espace habité à des services et à une communauté dans une atmosphère conviviale et avec un esprit de collaboration. Ainsi, pouvoir profiter d'une installation rapide et clé en main, et mettre en place une interaction sociale, place conquise par son antonyme la solitude. L'enjeu du projet est de créer des lieux d'intimité, accessibles aux personnes en transition, au sein même des espaces de travail, de loisir, de partage, et ainsi maintenir une frontière entre la vie privée et la vie professionnelle au sein d'un même groupe, grâce à une mise en place d'une structure sociale organisée et hiérarchisée.

Le projet tente de répondre à ces questionnements, auxquels s'ajoute le défi de s'inscrire dans une démarche de développement durable avec l'utilisation maximale de matériaux naturels, tel que le bois, la terre, et faire de la végétation un outil de conception pour un design durable, et de son importance pour la valorisation des espaces verts. C'est ainsi, que pour nous concepteurs, architectes et paysagistes, de l'architecture contemporaine, il nous est indispensable de faire preuve d'audace et de créativité pour des projets qui sauront satisfaire les différents piliers du développement durable.



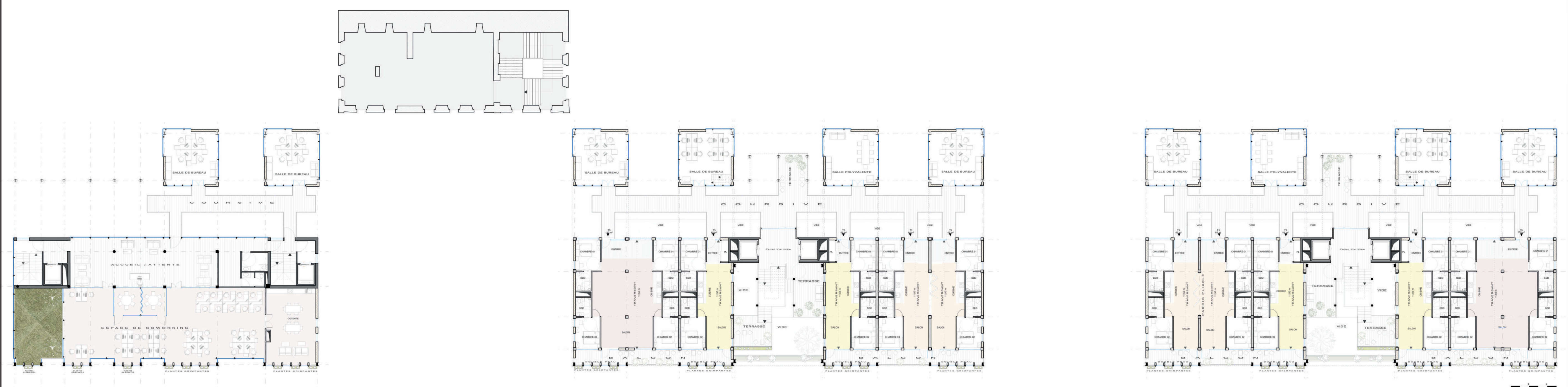
PLAN DE MASSE



COUPE A-A



FACADE OUEST



PLAN DE 2EME ETAGE