



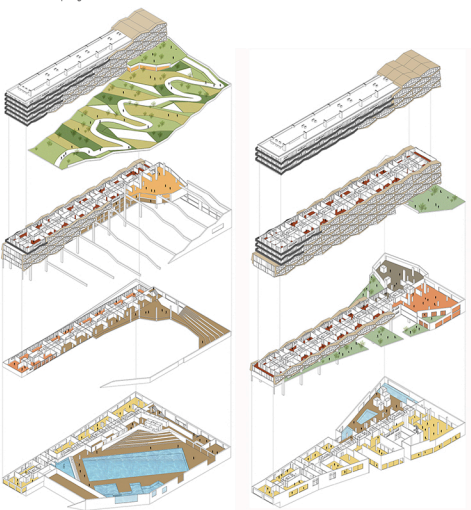
Une coque protectrice, une grotte lamellaire, la piscine active des souvenirs d'ailleurs



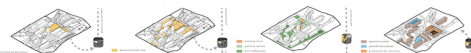
La question du devenir des grands ensembles est une question présente dans le champ de l'architecture depuis plusieurs années, pourtant la réponse est souvent la destruction, comme pour oublier. Nous avons fait l'inverse, en donnant au quartier du Chêne Pointu, un équipement attractif sur le département, une piscine olympique, nous recréons de l'activité et du liens social. Des commerces et bureaux en pieds d'immeuble viennent apporter une diversité urbaine, et une grande place du marché fait émerger un vrai centre ville dont Clichy-sous-Bois manque tant. Le tram T4 viendra finalement relier le quartier du Chêne Pointu au reste de l'île de France.

Notre projet de rénovation des façades s'appuie sur les méthodes de conception du Bio-minimalisme en s'inspirant de la peau du lézard à flanc maculé Uta Stansburiana de son nom binominal et ses technique de thermorégulation. Grâce à l'orientation de son corps et de ses écailles par rapport au soleil il peut générer un taux d'ombre plus ou moins important sur la surface de son corps. Nous avons alors imaginé des jardins d'hiver qui, grâce à leur forme, créent d'autant plus d'ombre que le soleil est haut, prévenant ainsi les surchauffes. Combinant à la fois thermorégulation, et récupération d'eau les modules Hexabio donnent aux habitants des espaces semi-extérieurs appropriables accueillants trois fonctions - rangements, assises et potagers.

Mixité des programmes



Une volonté réutiliser tout ce qui peut l'être, minimiser les destructions



Des programmes répartis sur tout le quartier



Un nouveau centre-ville et son parc

