

EXPOSITION

LES CLIMATS DE L'ÉDIFICE COMME LEVIER POUR LE PROJET DE TRANSFORMATION

Les étudiants du studio de projet M1 "Prendre soin par la matière" (DE 9/ Transformations) imaginent l'avenir du site du Campus Saint-Germain (Paris 6^{ème}).
En partenariat avec l'Université Paris Cité.

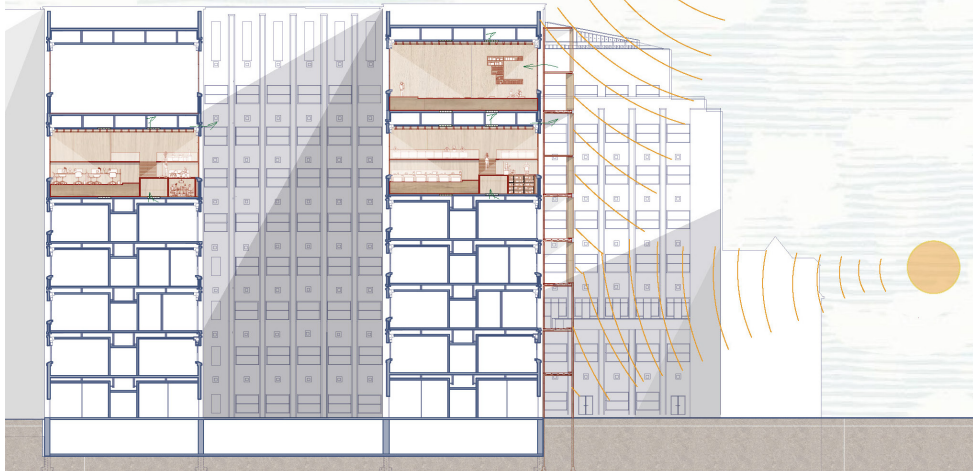
édition #2

ENSEIGNANTS :

Vesselina Letchova-Carcelero,
Francesca Contrada, Etienne Léna,
participation d'Ivan Mata

ÉTUDIANTS :

Ikram Akharfi, Jana Andary,
Ève Bulteau, Armance Buot de
L'Épine, Manar El Khomsi,
Alexandra Ghemu, Sophia Graciotti,
Amina Hakiki, Lucie Hoffmann,
Sara Ilas, Tahis Jaber, Melila Kherfi,
Léa Le Roi, France Leroux,
Ritika Ramassamy, Victor Salvignol,
Fella Ziane, Maria Jose Zorro



Du 1^{er} au 8 juin 2026

Hall d'honneur / Entrée libre



Vue du bâtiment de l'angle rue Jacob et rue Saints-Pères (© CHEVOJON)

Prendre soin par la matière est un studio de projet en M1 (DE9 "Transformations") à l'ENSA Paris-Val-de Seine qui a pour objectif de développer des outils d'analyse et des propositions architecturales autour de la question de la transformation environnementale de situations existantes, à l'échelle de l'édifice.

La pédagogie - développée en partenariat avec la Matériauthèque de l'ENSA Paris-Val de Seine (Jérôme Semelier) et avec l'Université Paris-Cité (Ronan Le Baut, DGSA Développement Immobilier des Sites) et le LIED (Laurent ROYON, directeur) - propose aux étudiants de travailler dans des sites réels pour réaliser des expérimentations et des études in situ.

LE SITE

En 2024-25, la première édition a étudié l'école d'odontologie (rue Garancière à Paris).

Pour cette 2^{ème} édition, l'Université Paris Cité a proposé comme objet d'étude le Campus Saint-Germain des Prés, l'ancienne Faculté de Médecine. Cet édifice fonctionnaliste, conçu par les architectes Paul Andrieu, Louis Madeline et Jean Walter entre 1937 et 1953, représente des enjeux importants liés à la pérennisation de la fonction universitaire au cœur de Paris et à l'adaptation du bâti existant aux enjeux écologiques contemporains.

ÉTUDES ET ANALYSES

Un premier travail de lecture de l'édifice à travers des relevés ponctuels, des recherches en archives et des prises de mesure physiques (appareils du laboratoire EVCAU) a été engagé

pour caractériser les ambiances (thermiques, sonores et lumineuses) et les dispositifs architecturaux existants.

Les études menées, notamment dans les anciennes salles de dissection Poirier et Fara-beuf, caractérisées par leur volume et le soin porté à l'éclairage naturel, ont offert des clés de compréhension lors de l'exploration du campus : salles de cours, lieux collectifs, ou amphithéâtres.

Ce travail d'analyse a su identifier des atouts et/ou des insuffisances quant à la qualité des ambiances mais également des enjeux architecturaux et programmatiques liées à la distribution, à l'orientation, aux services manquants et aux récentes transformations que l'édifice a pu subir. L'analyse a donné lieu à une synthèse et a servi d'appui pour imaginer le devenir de l'édifice.

SCÉNARIOS D'ÉVOLUTION PROGRAMMATIQUE

La taille imposante de l'édifice et sa complexité ont conduit les étudiants à imaginer des scénarios d'évolution programmatique du bâtiment, en intégrant les éléments de compréhension. C'est ensuite à partir d'une démarche autour de la modification ou de la consolidation des ambiances que les pistes programmatiques proposées ont pu évoluer et trouver leur prolongement dans l'expression du projet architectural.

Engagée dans une démarche d'économie d'énergie et de projection dans un futur aux changements climatiques importants, l'équipe pédagogique du studio Prendre soin par la matière a renforcé ses liens avec la matériauthèque dans le choix des matériaux en cohérence avec cet engagement.

VOYAGE D'ÉTUDES

Un voyage d'étude à Barcelone a représenté une étape importante. En partenariat avec Ivan Mata, architecte à Barcelone, les étudiants ont étudié et visité des réalisations architecturales prenant la double entrée de la transformation de l'existant et celle des enjeux

de confort. Les visites ont concerné des équipements publics, des espaces publics et des opérations de logement.

Par ailleurs, l'équipe du LIED de l'UPC a travaillé à la réalisation de boîtiers de mesure de température, d'humidité relative et lux qui seront installés dans le pavillon Poirier. Ces boîtiers ont fait (et feront) l'objet d'actions pédagogiques et de recherche du laboratoire dans des salles de grande hauteur. Cette première collaboration avec un laboratoire de l'UPC fournira des données de travail comme base du projet de l'année prochaine.

L'EXPOSITION

L'exposition "Les climats de l'édifice comme levier pour le projet de transformation" présente l'objectif pédagogique visant à tirer parti des climats de l'édifice étudié, où les enjeux de confort thermique, confort acoustique, de qualité de lumière et de qualité de l'air sont au centre des préoccupations.

Elle restitue les travaux des étudiants et éclaire l'évolution de la démarche pédagogique expérimentale du studio Prendre soin par la matière.



Séance de relevé sensible et architecturale dans la salle Poirier du Campus Saint-Germain (© A.Ollier)

Studio de Projet S7 M1 ENSA Paris-Val de Seine, DE9 Transformations

"PRENDRE SOIN PAR LA MATIÈRE"

Équipe pédagogique :

Vesselina Letchova-Carcelero, Francesca Contrada, Etienne Léna, participation d'Ivan Mata



Les étudiants et les étudiantes participants :

Ikram Akharfi, Jana Andary, Eve Bulteau, Armance Buot de L'Épine, Manar El Khomsi, Alexandra Ghemu, Sophia Graciotti, Amina Hakiki, Lucie Hoffmann, Sara Ilas, Tahis Jaber, Melila Kherfi, Léa Le Roi, France Leroux, Ritika Ramassamy, Victor Salvagnol, Fella Ziane, Maria Jose Zorro

Partenaires :

Université Paris Cité, LIED Laboratoire Interdisciplinaire des Energies de Demain (UPC), Texaa, Matériauthèque et Atelier fabrication (ENSA Paris-Val-de Seine).

REMERCIEMENTS

Le travail de terrain est nécessaire aux étudiants en architecture.

Ils ont pu appréhender le site de l'ancienne Faculté de Médecine et son environnement, à la faveur du partenariat avec l'Université Paris Cité.

Les étudiants du studio Prendre soin par la matière ont ainsi pu réaliser dans le bâtiment des relevés, des prises de mesures, poser des questions, accéder à de la documentation.

La coopération à UPC de Ronan Le Baut, (UPC, DGSA Développement Immobilier des Sites), et de Louise Marchese (UPC, Directrice du Pôle EML Odéon Saint-Germain) a été essentielle. Merci à eux.

Les enseignants et étudiants du studio Prendre soin par la matière adressent également leurs remerciements à la Matériauthèque (Jérôme Semelier) et à l'atelier de Fabrication (Clément Barbier) de l'ENSA Paris-Val-de Seine ; au ministère de la Culture pour son soutien financier dans le cadre de l'appel à projet "soutien aux initiatives et innovations pédagogiques" ; à Ivan Mata, architecte barcelonais pour l'organisation du voyage d'étude à Barcelone ; à Laurent Royon pour l'engagement du LIED dans le projet pédagogique et de recherche ; à l'entreprise Texaa pour son mécénat.



Laboratoire
Interdisciplinaire
des Energies
de Demain

Texaa®



ENSA PARIS-VAL DE SEINE 3/15, quai Panhard et Levassor 75013 Paris
01 72 69 63 00 / www.paris-valdeseine.archi.fr